

รายงานการประชุม
คณะกรรมการบริหารงานกลุ่มจังหวัดแบบบูรณาการ (ก.บ.ก.)
กลุ่มจังหวัดภาคกลางปริมณฑล
(นครปฐม นนทบุรี ปทุมธานี และสมุทรปราการ)

ครั้งที่ ๓/๒๕๖๖ วันอังคารที่ ๓๐ พฤษภาคม ๒๕๖๖ เวลา ๑๓.๓๐ น.
 ณ ห้องประชุมชาติมิ่งมงคลอาสน์ ชั้น ๓ (ส่วนต่อขยาย) ศาลากลางจังหวัดนครปฐม

ผู้มาประชุม

๑. นายสุรศักดิ์	เจริญศิริโชติ	ผู้ว่าราชการจังหวัดนครปฐม	ประธาน
		หัวหน้ากลุ่มจังหวัดภาคกลางปริมณฑล	
๒. นายอภิชัย	อร่ามศรี	แทน ผู้ว่าราชการจังหวัดนนทบุรี	รองประธาน
๓. นายพงศธร	กาญจนะจิตรรา	แทน ผู้ว่าราชการจังหวัดปทุมธานี	รองประธาน
๔. นายวีรชาติ	คงอภัย	แทน ผู้ว่าราชการจังหวัดสมุทรปราการ	รองประธาน
๕. นางนภาพร	ผิวอ่อน	ผู้อำนวยการสำนักงานงบประมาณเขตที่ ๑๖ ที่ปรึกษา	
๖. นายศราวุฒิ	สุวรรณทัฬห	หัวหน้าสำนักงานจังหวัดนครปฐม	
๗. นายคมสัน	ญาณวัฒนา	หัวหน้าสำนักงานจังหวัดปทุมธานี	
๘. นายธนาธร	พรหมเมื่อง	แทน หัวหน้าสำนักงานจังหวัดนนทบุรี	
๙. นายวีรชาติ	คงอภัย	แทน หัวหน้าสำนักงานจังหวัดสมุทรปราการ	
๑๐. นางอรอุมา	สุธาทรัพย์	แทน นายองค์การบริหารส่วนจังหวัดนครปฐม	
๑๑. นายภูวนัย	ไชยชนะ	แทน นายองค์การบริหารส่วนจังหวัดปทุมธานี	
๑๒. นายเอก	ดุสิตยานนท์	แทน นายองค์การบริหารส่วนจังหวัดสมุทรปราการ	
๑๓. พ.อ.สุรพงษ์	รัตนโกเศรษฐ์	แทน ประธานสภาอุตสาหกรรมท่องเที่ยวกลุ่มจังหวัด	
		ภาคกลางปริมณฑล	
๑๔. นายนที	สุขุตมตันติ	แทน ประธานสภาอุตสาหกรรมกลุ่มจังหวัด	
		ภาคกลางปริมณฑล	
๑๕. นายรุ่งอรุณ	แจ่มจันทร์	ผู้แทนภาคประชาสังคมจังหวัดนครปฐม	
๑๖. นางสุนตรา	ภาคเจริญ	ผู้แทนภาคประชาสังคมจังหวัดนนทบุรี	
๑๗. นางสาวเพ็ญรุ่ง	เสาะแสวง	ผู้แทนภาคประชาสังคมจังหวัดปทุมธานี	
๑๘. นายทองสุข	สีลิต	ผู้แทนภาคประชาสังคมจังหวัดปทุมธานี	
๑๙. ดร.วิชัย	จันทร์จำรูญ	แทน ผู้แทนภาคประชาสังคมจังหวัดสมุทรปราการ	
๒๐. นายปิ่นสกุล	มุสิกาวิน	ผู้อำนวยการกลุ่มงานบริหารยุทธศาสตร์	
		กลุ่มจังหวัดภาคกลางปริมณฑล	ผู้ช่วยเลขานุการ

ผู้ไม่มาประชุม

๑. รองผู้ว่าราชการจังหวัดนครปฐม
๒. ผู้อำนวยการสำนักงานพัฒนาเศรษฐกิจและสังคมภาคกลาง
๓. ประธานหอการค้ากลุ่มจังหวัดภาคกลางปริมณฑล
๔. นายองค์การบริหารส่วนจังหวัดนนทบุรี

/๕.นางนงนุช...

๕. นางนงนุช	บุญมาเลิศ	ผู้แทนภาคประชาสังคมจังหวัดนครปฐม
๖. นายวิทยา	เจียรพันธ์	ผู้แทนภาคประชาสังคมจังหวัดนนทบุรี
๗. นางรพีพรพรรณ	ศักคามินทร์	ผู้แทนภาคประชาสังคมจังหวัดสมุทรปราการ

ผู้เข้าร่วมประชุม

จังหวัดนครปฐม

๑. นางสาวชนากานต์	จิตไชยวัฒน์	ผู้อำนวยการกลุ่มงานยุทธศาสตร์และข้อมูล เพื่อการพัฒนาจังหวัดนครปฐม
๒. นางสาวศยามล	ท้วมอ้น	เจ้าหน้าที่วิเคราะห์นโยบายและแผน

จังหวัดปทุมธานี

นายธวัชชัย	แก้วทวี	แขวงทางหลวงปทุมธานี
------------	---------	---------------------

กลุ่มงานบริหารยุทธศาสตร์กลุ่มจังหวัดภาคกลางปริมณฑล

๑. นายจිරสันติ	จิตภักดี	นักวิเคราะห์นโยบายและแผนชำนาญการ
๒. นางสาวลำอ้อ	แสงงาม	นักวิชาการเงินและบัญชีปฏิบัติการ
๓. นางสาวธนกร	ชำเลิศ	เจ้าหน้าที่วิเคราะห์นโยบายและแผน
๔. นายพลพลสกร	สุชนาดี	เจ้าหน้าที่วิเคราะห์นโยบายและแผน
๕. นายอดิศักดิ์	บุมีวัชรกิจโกคิน	เจ้าหน้าที่วิเคราะห์นโยบายและแผน

เริ่มประชุมเวลา ๑๐.๐๐ น.

นายสุรศักดิ์ เจริญศิริโชติ ผู้ว่าราชการจังหวัดนครปฐม หัวหน้ากลุ่มจังหวัดภาคกลางปริมณฑล ในฐานะประธานคณะกรรมการบริหารงานกลุ่มจังหวัดแบบบูรณาการ (ก.บ.ก.) กลุ่มจังหวัดภาคกลางปริมณฑล เริ่มดำเนินการตามระเบียบวาระ ดังนี้

ระเบียบวาระที่ ๑ เรื่อง ประธานแจ้งที่ประชุมทราบ

ประธาน สำนักงานสภาพัฒนาการเศรษฐกิจและสังคมแห่งชาติ ในฐานะฝ่ายเลขานุการ คณะกรรมการนโยบายการบริหารงานเชิงพื้นที่แบบบูรณาการ (ก.น.บ.) กำหนดให้จังหวัดจัดทำเป้าหมายและแนวทางการพัฒนาจังหวัด ๒๐ ปี (พ.ศ. ๒๕๖๖ - ๒๕๘๕) และกลุ่มจังหวัดจัดทำวัตถุประสงค์และทิศทางการพัฒนาในอนาคตของกลุ่มจังหวัด ระยะ ๕ ปี (พ.ศ. ๒๕๖๖ - ๒๕๗๐) โดยกำหนดให้จังหวัดจัดส่งเป้าหมายและแนวทางการพัฒนาจังหวัด ๒๐ ปี (พ.ศ. ๒๕๖๖ - ๒๕๘๕) และกลุ่มจังหวัดจัดส่งวัตถุประสงค์และทิศทางการพัฒนาในอนาคต ให้ทีมบูรณาการ ๓ หน่วยงาน (สำนักงานสภาพัฒนาการเศรษฐกิจและสังคมแห่งชาติ กระทรวงมหาดไทย และสำนักงานงบประมาณ) ภายในวันพุธที่ ๓๑ พฤษภาคม ๒๕๖๖ ประกอบกับได้มีส่วนราชการในพื้นที่จังหวัดปทุมธานีแจ้งขอเปลี่ยนแปลงรายละเอียดโครงการฯ ที่ดำเนินการในพื้นที่ ซึ่งเป็นกรณีเปลี่ยนแปลงรายละเอียดของโครงการที่ไม่มีผลกระทบต่อวัตถุประสงค์ของโครงการ กิจกรรม หรือรายการฯ ประจำปีงบประมาณ พ.ศ. ๒๕๖๖

เพื่อให้การดำเนินการของกลุ่มจังหวัดเป็นไปตามกฎหมายและระเบียบที่เกี่ยวข้อง ได้รับการพิจารณา และได้รับความเห็นชอบจากคณะกรรมการบริหารงานกลุ่มจังหวัดแบบบูรณาการ (ก.บ.ก.) กลุ่มจังหวัดภาคกลางปริมณฑล กลุ่มจังหวัดฯ จึงได้จัดให้มีการประชุมคณะกรรมการบริหารงานกลุ่มจังหวัดแบบบูรณาการ (ก.บ.ก.) กลุ่มจังหวัดภาคกลางปริมณฑล ครั้งที่ ๓/๒๕๖๖ ในวันที่

มติที่ประชุม รับทราบ

ระเบียบวาระที่ ๒ รับรองรายงานการประชุม ครั้งที่ ๒/๒๕๖๖ เมื่อวันศุกร์ที่ ๑๒ พฤษภาคม ๒๕๖๖ เวลา ๑๐.๐๐ น. ณ ห้องประชุมชาลิมงคลอาสน์ ชั้น ๓ (ส่วนต่อขยาย) ศาลากลางจังหวัดนครปฐม (จำนวน ๒๒ หน้า)

เลขานุการ กลุ่มจังหวัดภาคกลางปริมณฑล ได้สรุปรายงานการประชุมคณะกรรมการบริหารงาน กลุ่มจังหวัดแบบบูรณาการ (ก.บ.ก.) กลุ่มจังหวัดภาคกลางปริมณฑล และได้แจ้งคณะกรรมการบริหารงาน กลุ่มจังหวัดแบบบูรณาการ (ก.บ.ก.) กลุ่มจังหวัดภาคกลางปริมณฑล เพื่อพิจารณารับรองรายงานการประชุม ไปแล้ว เมื่อวันที่ ๒๓ พฤษภาคม ๒๕๖๖ โดยกำหนดว่าหากมีการแก้ไขเพิ่มเติมให้แจ้งกลับที่ฝ่ายเลขานุการ ทราบ ภายในวันที่ ๒๖ พฤษภาคม ๒๕๖๖

มีกรรมการ ๑ ท่าน ขอแก้ไขในส่วนความเห็นในรายงานการประชุมคณะกรรมการบริหารงาน กลุ่มจังหวัดแบบบูรณาการ (ก.บ.ก.) กลุ่มจังหวัดภาคกลางปริมณฑล วาระที่ ๓.๒ ผลการเบิกจ่ายและการใช้จ่ายประจำปีงบประมาณ พ.ศ. ๒๕๖๖ ดังนี้

หน้าที่ ๘ บรรทัดที่ ๘ - ๑๓ ผู้อำนวยการสำนักงานงบประมาณเขตที่ ๑๖ ตามที่ ท่านประธานได้แจ้ง เมื่อลงนาม ในสัญญาแล้ว ควรลง PO ในระบบ เพราะหากไม่ได้ลงในระบบ เวลาที่สำนักงานงบประมาณเรียกดู ในระบบจะถือว่าไม่ได้ทำสัญญา ในส่วนของงบลงทุนขณะนี้เกือบทุกรายการของกลุ่มจังหวัดดำเนินการล่าช้า กว่าแผนที่ได้กำหนดไว้ ซึ่งตามความเป็นจริงแล้วควรดำเนินการไปตั้งแต่ไตรมาส ที่ ๑ - ๒ ยกตัวอย่างเช่น ของจังหวัดปทุมธานีจากที่ได้อ่านรายละเอียดที่ฝ่ายเลขานุการแจ้งยังอยู่ในขั้นตอนของการดำเนินการอยู่เลย ดังนั้นจึงอยากให้หน่วยงานได้ชี้แจงถึงปัญหาความล่าช้าดังกล่าวให้ที่ประชุมรับทราบ

๑. เดิม ถ้าไม่ลง PO เพราะถ้าไม่ได้ลงในระบบ แก้ไขเป็น เพราะหากไม่ได้ลงในระบบ
๒. เดิม แผนที่เราวางไว้ แก้ไขเป็น แผนที่ได้กำหนดไว้
๓. เดิม ได้ทำไว้ให้มัน แก้ไขเป็น แจ้ง
๔. เดิม ที่ประชุมฟัง แก้ไขเป็น ที่ประชุมรับทราบ

หน้าที่ ๙ บรรทัดที่ ๑ - ๔ ผู้อำนวยการสำนักงานงบประมาณเขตที่ ๑๖ จากการศึกษาติดตามดูการ ดำเนินงานของกรมทางหลวง และแขวงทางหลวงชนบทในแต่ละจังหวัดนั้น จะเห็นได้ว่าไม่ค่อยมีการ เบิกจ่ายเงินตามที่ลงนามสัญญาไว้ ส่วนใหญ่ที่พบจะเป็นการเบิกเงินในงวดแรกและงวดสุดท้ายเมื่องานเสร็จสิ้นเลย จึงอยากสอบถามว่า ทำไมถึงไม่เบิกจ่ายงบประมาณตามงวดในสัญญา เพื่อที่ระหว่างรองานเสร็จนั้น ยอดการ เบิกจ่ายก็จะได้เพิ่มขึ้นตามสัญญา

๑. เดิม แขวงทางหลวง แก้ไขเป็น แขวงทางหลวงชนบท
๒. เดิม ส่วนใหญ่ที่เห็น แก้ไขเป็น ส่วนใหญ่ที่พบ
๓. เดิม เพิ่มขึ้นมาทีละนิดตามสัญญา แก้ไขเป็น เพิ่มขึ้นตามสัญญา

หน้าที่ ๙ บรรทัดที่ ๑๕ - ๒๐ ผู้อำนวยการสำนักงานงบประมาณเขตที่ ๑๖ ถ้าหากเป็นเช่นนี้ เราควรมีการ เร่งรัดในส่วนของการดำเนินการให้เร็วกว่าเดิม บางครั้งกว่าจะได้เริ่มดำเนินการโครงการได้ ก็เข้าสู่ไตรมาส ที่ ๒ ไปแล้ว ซึ่งกว่าจะดำเนินการก่อสร้างเสร็จเรียบร้อยก็จะสิ้นปีงบประมาณ ซึ่งก็อาจยังไม่ได้เบิกจ่าย ดังนั้น จึงอยากให้เร่งรัดการดำเนินงานให้เร็วกว่านี้เพราะเวลาที่สำนักงานงบประมาณพิจารณาการจัดสรรงบประมาณใน ชั้นคำขอเราจะพิจารณาจากความพร้อมในการดำเนินโครงการ แต่เมื่อถึงเวลาดำเนินการจริงก็จะมีปรับแก้ แบบตลอดเลย จึงทำให้การดำเนินงานล่าช้าไปอีก

๑. เดิม อีกทีก็จะสิ้นปี แก้ไขเป็น ก็จะสิ้นปี
๒. เดิม ซึ่งก็ยังไม่ แก้ไขเป็น ซึ่งก็อาจยัง

หน้าที่ ๑๒ บรรทัดที่ ๓๔ - ๓๕ ผู้อำนวยการสำนักงานงบประมาณเขตที่ ๑๖ ขออนุญาตนำเรียนเพิ่มเติม เรื่องของแบบรายการทางเราทราบดีว่าของกรมทางหลวงไม่ว่าจะเป็นงบจากส่วนกลางส่วนภูมิภาคเวลาที่

ของงบประมาณจะยังไม่มีรูปแบบรายการที่สมบูรณ์ แต่ในช่วงเวลาการพิจารณาของสภาผู้แทนราษฎร วาระ ๒ - ๓ ควรดำเนินการปรับแบบให้สมบูรณ์ ซึ่งทางหน่วยงานควรจะปรับแบบใหม่ให้ทันช่วงเวลาดำเนินการจริง แต่ขณะนี้เวลาล่วงเลยเกิน ๖ เดือน ยังอยู่ในขั้นตอนของการปรับแบบอยู่เลย มีผลทำให้การดำเนินการเบิกจ่ายล่าช้าตามไปด้วย ดังนั้น จึงอยากจะฝากไปถึงการดำเนินการในปีงบประมาณ พ.ศ. ๒๕๖๗ ควรดำเนินการให้กระชับเวลามากขึ้น และขอให้ผู้แทน

เดิม แต่จะมีรูปแบบรายการช่วงระยะเวลาที่อยู่ในช่วงของการทำประชาพิจารณ์ซึ่งก็จะอยู่ในช่วงไตรมาสที่ ๒ - ๓ แก้ไขเป็น แต่ในช่วงเวลาการพิจารณาของสภาผู้แทนราษฎร วาระ ๒ - ๓ ควรดำเนินการปรับแบบให้สมบูรณ์

มติที่ประชุม รับรองรายงานการประชุมครั้งที่ ๒/๒๕๖๖ เมื่อวันศุกร์ที่ ๑๒ พฤษภาคม ๒๕๖๖ จำนวน ๒๒ หน้า

ระเบียบวาระที่ ๓ เรื่อง เพื่อทราบ

เลขานุการ ๓.๑ ความคืบหน้าของการเบิกจ่ายและการใช้จ่ายประจำปีงบประมาณ พ.ศ. ๒๕๖๖ ของกลุ่มจังหวัดภาคกลางปริมณฑล

ตามที่กลุ่มจังหวัดภาคกลางปริมณฑล ได้รับการสนับสนุนงบประมาณรายจ่ายประจำปีงบประมาณ พ.ศ. ๒๕๖๖ จำนวน ๓๙๗,๐๙๖,๙๐๐ บาท ณ วันที่ ๒๕ พฤษภาคม ๒๕๖๖ มีผลการเบิกจ่าย ๕๙,๑๓๙,๕๑๒,๗๘ บาท และก่องหนี่ ๑๔๓,๓๕๕,๗๑๘ บาท (มีการใช้จ่ายเป็น ๑๔๔,๗๗๔,๔๖๔.๐๘ บาท)

งบลงทุน

จังหวัดนครปฐม จำนวน ๓ รายการ งบประมาณรวม ๗๖,๐๙๓,๑๐๐ บาท

รายการที่ ๑ ซ่อมสร้างถนนลาดยางแอสฟัลติกคอนกรีต สาย นฐ.๓๐๐๔ แยกทางหลวงหมายเลข ๓๔๖ - บ้านศาลายา อำเภอบางเลนและอำเภอกุสุมาลย์จังหวัดนครปฐม ระยะทาง ๓.๖๐๐ กิโลเมตร งบประมาณ ๔๕,๐๐๐,๐๐๐ บาท ดำเนินการแล้วเสร็จและเบิกจ่ายแล้ว ๔๔,๘๘๘,๐๐๐ บาท มีเงินเหลือจ่าย ๑๑๒,๐๐๐ บาท

รายการที่ ๒ ปรับปรุงผิวทางหลวง ดีเส้นจราจร เครื่องหมายจราจรและติดตั้งปรับปรุงระบบไฟฟ้าแสงสว่าง ทางหลวงหมายเลข ๓๒๑ งบประมาณ ๒๔,๘๘๕,๑๐๐ บาท อยู่ระหว่างดำเนินการ ประกาศเชิญชวน เมื่อวันที่ ๙ พฤษภาคม ๒๕๖๖ และกำหนดเสนอราคาวันที่ ๒๙ พฤษภาคม ๒๕๖๖

รายการที่ ๓ ปรับปรุงภูมิทัศน์และซ่อมแซมสิ่งปลูกสร้างการท่องเที่ยวคลองบางหลวง อำเภอบางเลน จังหวัดนครปฐม งบประมาณ ๖,๑๐๘,๐๐๐ บาท ก.บ.ก. มีมติเห็นชอบให้ยกเลิก

จังหวัดนนทบุรี จำนวน ๖ รายการ งบประมาณ ๘๕,๒๒๘,๑๐๐ บาท

รายการที่ ๑ ปรับปรุงถนนคอนกรีตเสริมเหล็ก สายแยกทางหลวงหมายเลข ๓๔๐ - บ้านลาดบัวหลวง ตำบลไทรใหญ่ อำเภไทรน้อย จังหวัดนนทบุรี ระยะทาง ๐.๓๙๖ กิโลเมตร งบประมาณ ๑๔,๐๐๐,๐๐๐ บาท ก่องหนี่ผูกพันแล้ว ๑๑,๑๐๐,๐๐ บาท สัญญาเริ่ม ๔ พฤษภาคม ๒๕๖๖ สิ้นสุดสัญญา ๒๐ กันยายน ๒๕๖๖ จำนวน ๑๒ งวดงาน (๑๔๐ วัน) มีเงินเหลือจ่าย ๒,๙๐๐,๐๐๐ บาท

รายการที่ ๒ ปรับปรุงผิวทางหลวง งานเครื่องหมายจราจรบนผิวทาง งานติดตั้งอุปกรณ์อำนวยความสะดวกและงานติดตั้งปรับปรุงระบบไฟฟ้าแสงสว่าง ทล.๓๐๒ ตอนแยกพงษ์เพชร - สะพานพระนั่งเกล้า-ต่างระดับบางใหญ่ (เป็นช่วง ๆ) และ ทล.๓๐๖ ตอนแคราย - คลองบ้านใหม่ (เป็นช่วง ๆ) ในพื้นที่ จังหวัดนนทบุรี งบประมาณ ๑๗,๗๙๒,๒๐๐ บาท ก่องหนี่ผูกพันแล้ว สัญญาเริ่ม ๑๔ กุมภาพันธ์ ๒๕๖๖ สิ้นสุดสัญญา ๑๔ พฤษภาคม ๒๕๖๖ จำนวน ๑ งวดงาน (๙๐ วัน) มีเงินเหลือจ่าย ๒๖,๕๒๒ บาท

/รายการที่ ๓ ...

รายการที่ ๓ ปรับปรุงผิวทางหลวง ทล.๓๒๑๕ ตอนบางบัวทอง - ไทรน้อย (เป็นช่วง ๆ) ในพื้นที่ จังหวัดนนทบุรี งบประมาณ ๔,๗๑๓,๐๐๐ บาท ก่อหนี้ผูกพันแล้ว สัญญาเริ่ม ๑๔ กุมภาพันธ์ ๒๕๖๖ สิ้นสุดสัญญา ๑๔ พฤษภาคม ๒๕๖๖ จำนวน ๑ งวดงาน (๙๐ วัน) มีเงินเหลือจ่าย ๒๘,๐๐๐ บาท

รายการที่ ๔ ก่อสร้างห้องน้ำวัดราษฎร์ประคองธรรม อำเภอบางใหญ่ จังหวัดนนทบุรี งบประมาณ ๔,๖๙๕,๖๐๐ บาท ก่อหนี้ผูกพันแล้ว สัญญาเริ่ม ๒๔ เมษายน ๒๕๖๖ สิ้นสุดสัญญา ๒๑ ตุลาคม ๒๕๖๖ จำนวน ๓ งวดงาน ๑๘๐ วัน มีเงินเหลือจ่าย ๑,๐๗๕,๖๐๐ บาท

รายการที่ ๕ ชุดเครื่องมือผ่าตัดทางศัลยกรรม ศูนย์การแพทย์ปัญญานันทภิกขุ ตำบลบางตลาด อำเภอปากเกร็ด จังหวัดนนทบุรี งบประมาณ ๒,๐๒๗,๓๐๐ บาท ก่อหนี้ผูกพันแล้ว สัญญาเริ่ม ๑ มีนาคม ๒๕๖๖ สิ้นสุดสัญญา ๒๙ พฤษภาคม ๒๕๖๖ จำนวน ๑ งวดงาน (๙๐วัน) มีเงินเหลือจ่าย ๒,๓๐๐ บาท

รายการที่ ๖ เครื่องเอกซเรย์หลอดเลือดสมองและลำตัวชนิดสองระนาบ พร้อมติดตั้ง ศูนย์การแพทย์ปัญญานันทภิกขุ ตำบลบางตลาด อำเภอปากเกร็ด จังหวัดนนทบุรี งบประมาณ ๔๒,๐๐๐,๐๐๐ บาท ประกาศเชิญชวน ๒๔ พฤษภาคม ๒๕๖๖ กำหนดเสนอราคา ๒๑ มิถุนายน ๒๕๖๖

จังหวัดปทุมธานี จำนวน ๕ รายการ งบประมาณ ๘๕,๒๒๘,๑๐๐ บาท

รายการที่ ๑ ปรับปรุงซ่อมแซมผิวถนนแอสฟัลติก ทางหลวงหมายเลข ๓๓๐๙ ตอนควบคุม ๐๒๐๒ ตอน ศูนย์ศิลปาชีพบางไทร - บรรจบทางหลวงหมายเลข ๓๔๗ ระหว่าง กม. ๒๑+๘๐๐ - กม.๓๒+๖๐๐ ตำบลเชียงราก ตำบลเชียงรากใหญ่ ตำบลป่าจ้าว ตำบลบ้านปทุม อำเภอสามโคก จังหวัดปทุมธานี ระยะทาง ๑๐.๘๐๐ กิโลเมตร งบประมาณ ๕๐,๐๐๐,๐๐๐ บาท ก.บ.ก. เห็นชอบให้ยกเลิกเพื่อขอชดเชยเงินที่ถูกปรับไป และสำนักงบประมาณ อนุมัติเมื่อวันที่ ๒๖ เมษายน ๒๕๖๖ ในวงเงิน ๔๗,๒๖๒,๐๗๔ บาท มีเงินเหลือจ่าย ๒,๗๓๗,๙๒๖ บาท อยู่ระหว่างเบิกจ่ายให้ผู้รับจ้าง

รายการที่ ๒ ปรับปรุงซ่อมแซมถนนผิวถนนแอสฟัลติก ทางหลวงหมายเลข ๓๑๑๑ ตอนควบคุม ๐๑๐๐ ตอนปทุมธานี - ท้ายเกาะ ระหว่าง กม.๐+๐๐๐ - กม.๖+๕๐๐ (ด้านซ้ายทาง) อำเภอเมืองปทุมธานี อำเภอสามโคก จังหวัดปทุมธานี ความยาว ๖.๕๐๐ กิโลเมตร งบประมาณ ๓๕,๐๐๐,๐๐๐ บาท เสนอขอเปลี่ยนแปลงรายละเอียดของโครงการที่ไม่มีผลกระทบต่อวัตถุประสงค์ของโครงการ กิจกรรม หรือรายการฯ กับ ก.บ.ก. ในวันที่

รายการที่ ๓ ปรับปรุงและซ่อมแซมถนนแอสฟัลติก ทางหลวงหมายเลข ๓๐๗ ตอนควบคุม ๐๒๐๐ ตอนสะพานนนทบุรี - แยกปทุมวิไล กม.๗+๓๘๐ - กม.๙+๐๐๐ (ด้านซ้ายทาง) ตำบลบางเตือ ตำบลบางหลวง ตำบลบางปรอก อำเภอเมืองปทุมธานี จังหวัดปทุมธานี ระยะทาง ๑.๖๒๐ กิโลเมตร งบประมาณ ๓๕,๐๐๐,๐๐๐ บาท เสนอขอเปลี่ยนแปลงรายละเอียดของโครงการที่ไม่มีผลกระทบต่อวัตถุประสงค์ของโครงการ กิจกรรม หรือรายการฯ กับ ก.บ.ก. ในวันที่

รายการที่ ๔ ปรับปรุงซ่อมแซมถนนแอสฟัลติก ทางหลวงหมายเลข ๓๔๖ ตอนควบคุม ๐๑๐๓ ตอนแยกบ้านกลาง-ต่างระดับลาดหลุมแก้ว ระหว่าง กม.๑๐+๖๖๐ - กม.๑๑+๙๘๐ (ด้านขวาทาง) ตำบลบางปรอก อำเภอเมืองปทุมธานี จังหวัดปทุมธานี ระยะทาง ๑.๓๒๐ กิโลเมตร งบประมาณ ๓๐,๐๐๐,๐๐๐ บาท เสนอขอเปลี่ยนแปลงรายละเอียดของโครงการที่ไม่มีผลกระทบต่อวัตถุประสงค์ของโครงการ กิจกรรม หรือรายการฯ กับ ก.บ.ก. ในวันที่

รายการที่ ๕ ปรับปรุงผิวทาง ปท.๓๐๒๐ แยก ทล.๓๔๐ (กม.ที่ ๓๒+๑๕๐) - บ้านคลองบางหลวง จังหวัดปทุมธานี งบประมาณ ๕,๐๐๐,๐๐๐ บาท ก.บ.ก. เห็นชอบให้ยกเลิก

จังหวัดสมุทรปราการ จำนวน ๒ รายการ งบประมาณ ๕๙,๙๕๓,๓๐๐ บาท

รายการที่ ๑ ปรับปรุงซ่อมแซมผิวจราจรแอสฟัลติกคอนกรีต ถนนสาย สป.๒๐๐๑ แยกทางหลวงหมายเลข ๓๔ - บ้านลาดกระบัง อำเภอบางพลี และอำเภอบางเสาธง จังหวัดสมุทรปราการ

ระยะทาง ๒.๔๐๐ กิโลเมตร งบประมาณ ๒๔,๙๕๓,๓๐๐ บาท ก่อหนี้ผูกพันแล้ว สัญญาเริ่ม ๒๑ มกราคม ๒๕๖๖ สิ้นสุดสัญญา ๑๙ กรกฎาคม ๒๕๖๖ จำนวน ๖ งวดงาน (๑๘๐ วัน) มีเงินเหลือจ่าย ๓,๒๕๗,๒๐๐ บาท

รายการที่ ๒ ก่อสร้างถนนคอนกรีตเสริมเหล็ก สาย สป.๔๐๑๐ เชื่อม ทล.๓๒๔๓ - เขตบางขุนเทียน ตำบลบ้านคลองสวน อำเภอพระสมุทรเจดีย์ จังหวัดสมุทรปราการ ระยะทาง ๐.๗๕๐ กิโลเมตร งบประมาณ ๓๕,๐๐๐,๐๐๐ บาท ก่อหนี้ผูกพันแล้ว สัญญาเริ่ม ๑๔ มกราคม ๒๕๖๖ สิ้นสุดสัญญา ๑๐ กันยายน ๒๕๖๖ จำนวน ๖ งวดงาน (๒๔๐ วัน) มีเงินเหลือจ่าย ๑๐,๐๐๐ บาท

งบดำเนินงาน

รายการที่ ๑ ส่งเสริมและพัฒนาสินค้าสิ่งบ่งชี้ทางภูมิศาสตร์ (GI) กลุ่มจังหวัดภาคกลางปริมณฑล งบประมาณ ๕,๘๒๒,๔๐๐ บาท

(๑) จ้างเหมาสำรวจและจัดทำคำขอขึ้นทะเบียนสินค้า GI

(๒) จ้างเหมาตรวจสอบและยื่นขอใช้ตราสัญลักษณ์ GI

(๓) ประชาสัมพันธ์สินค้า GI

(๔) จ้างเหมาจัดงานแสดงสินค้าและจำหน่ายสินค้า GI และสินค้าที่มีศักยภาพของกลุ่มจังหวัดฯ

กิจกรรมย่อย (๑) และ (๒) งบประมาณ ๒,๙๑๑,๒๐๐ บาท ก่อหนี้ผูกพันแล้ว สัญญาเริ่ม ๑๑ มกราคม ๒๕๖๖ สิ้นสุดสัญญา ๗ กันยายน ๒๕๖๖ สำหรับกิจกรรมย่อย (๓) และ (๔) งบประมาณ ๒,๙๑๑,๒๐๐ บาท อยู่ระหว่างดำเนินการ

รายการที่ ๒ เยือนวังเก่า เล่าวันวาน ผ่านสารับอาหาร งบประมาณ ๑๐,๐๐๐,๐๐๐ บาท อยู่ระหว่างดำเนินการ ประกาศราคากลางและร่าง TOR เมื่อวันที่ ๑๒ พฤษภาคม ๒๕๖๖

รายการที่ ๓ ค่าใช้จ่ายในการบริหารงานกลุ่มจังหวัดแบบบูรณาการ งบประมาณ ๕,๐๐๐,๐๐๐ บาท อยู่ระหว่างดำเนินการ

กลุ่มจังหวัดภาคกลางปริมณฑล มีการใช้จ่ายอยู่ที่ร้อยละ ๓๖.๘๐ อยู่ในลำดับที่ ๑๗

รายงานผลการใช้จ่ายเงินงบประมาณประจำปี พ.ศ. ๒๕๖๖ ของจังหวัดที่ได้รับจัดสรรเงินงบประมาณ
เรียงลำดับผลการใช้จ่ายจากมากไปน้อย ตั้งแต่ต้นปีงบประมาณ จนถึงวันที่ 19 พฤษภาคม 2566

ลำดับที่	จังหวัด	รายจ่ายประจำ				รายจ่ายลงทุน				รวม			
		วงเงิน งบประมาณ หลังโอน	การใช้จ่าย (PO+เบิกจ ย+)	ร้อยละการ ใช้จ่าย	สูง/ต่ำ กว่า	วงเงิน งบประมาณ หลังโอน	การใช้จ่าย (PO+เบิกจ ย+)	ร้อยละการ ใช้จ่าย	สูง/ต่ำ กว่า	วงเงิน งบประมาณ หลังโอน	การใช้จ่าย (PO+เบิกจ ย+)	ร้อยละการ ใช้จ่าย	สูง/ต่ำ กว่า
		หลังโอน	ย+)	ต่อ	เป้าหมาย	หลังโอน	ย+)	ต่อ	เป้าหมาย	หลังโอน	ย+)	ต่อ	เป้าหมาย
1	กลุ่มจว.ตว.เหนือ	7.95	2.79	35.13	-37.97	299.00	298.14	99.71	25.90	306.95	300.93	98.04	24.80
2	กลุ่มจังหวัดภาคกลางฯ	7.53	2.08	27.67	-45.43	220.24	207.04	94.01	20.20	227.76	209.13	91.82	18.58
3	กลุ่มจังหวัดภาคกลาง	52.71	19.46	36.91	-36.19	326.19	294.12	90.17	16.36	378.90	313.58	82.76	9.52
4	กลุ่มจว.ภาคใต้ฝั่งซ้าย	44.81	21.06	47.01	-26.09	299.40	243.27	81.25	7.44	344.21	264.33	76.79	3.55
5	กลุ่มจว.ภาคเหนือ	19.18	8.60	44.85	-28.25	252.00	196.81	78.10	4.29	271.18	205.41	75.75	2.51
6	กลุ่มจังหวัดภาค	17.11	8.95	52.34	-20.76	424.74	323.36	76.13	2.32	441.85	332.31	75.21	1.97
7	กลุ่มจว.ภาคเหนือ	29.95	11.18	37.34	-35.76	74.60	65.78	88.18	14.37	104.55	76.97	73.62	0.38
8	กลุ่มจว.ภาคเหนือ	38.68	11.44	29.57	-43.53	280.00	217.70	77.75	3.94	318.68	229.14	71.90	-1.34
9	กลุ่มจังหวัดภาคใต้	55.92	30.50	54.54	-18.56	181.46	138.55	76.35	2.54	237.37	169.04	71.21	-2.03
10	กลุ่มจว.ตว.เหนือ	8.80	5.23	59.43	-13.67	294.46	193.01	65.55	-8.26	303.26	198.24	65.37	-7.87
11	กลุ่มจว.ตว.เหนือ	12.14	4.92	40.49	-32.61	302.37	189.22	62.58	-11.23	314.51	194.13	61.73	-11.51
12	กลุ่มจังหวัดภาค	8.49	3.74	44.08	-29.02	261.50	160.56	61.40	-12.41	269.98	164.30	60.86	-12.38
13	กลุ่มจว.ภาคเหนือ	40.24	21.10	52.43	-20.67	227.29	134.19	59.04	-14.77	267.53	155.29	58.04	-15.20
14	กลุ่มจว.ตว.เหนือ	68.50	8.94	13.05	-60.05	232.89	160.49	68.91	-4.90	301.39	169.42	56.21	-17.03
15	กลุ่มจว.ตว.เหนือ	12.06	5.02	41.61	-31.49	244.03	105.91	43.40	-30.41	256.09	110.93	43.32	-29.92
16	กลุ่มจว.ภ.ใต้ฝั่งอันดามัน	21.00	1.99	9.49	-63.61	300.75	122.23	40.64	-33.17	321.75	124.22	38.61	-34.63
17	กลุ่ม จว.ภาคกลาง	20.82	3.95	18.96	-54.14	376.27	140.77	37.41	-36.40	397.10	144.72	36.44	-36.80
18	กลุ่มจว.ภาคกลาง	17.92	3.50	19.53	-53.57	182.95	52.41	28.64	-45.17	200.87	55.91	27.83	-45.41

กลุ่มจังหวัดภาคกลางปริมณฑล มีการเบิกจ่ายอยู่ที่ร้อยละ ๑๔.๔๖ อยู่ในลำดับที่ ๑๐

หน่วย: ล้านบาท

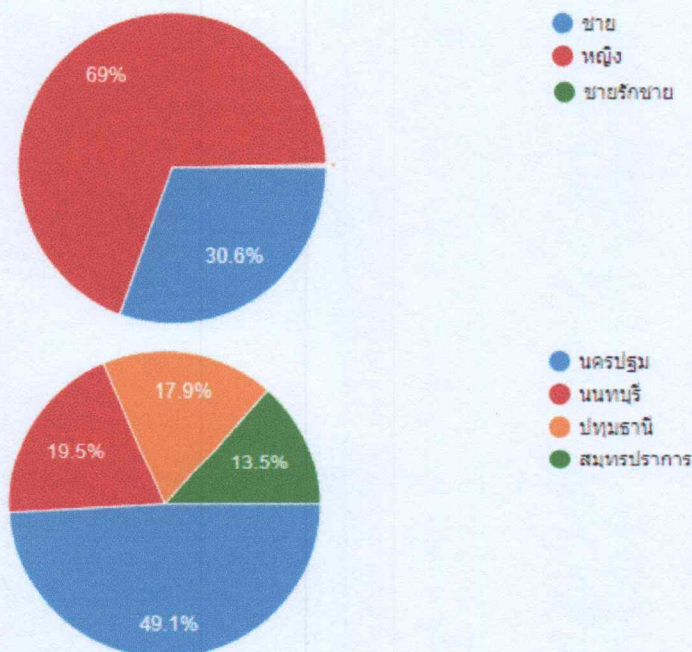
ลำดับที่	จังหวัด	รายจ่ายประจำ				รายจ่ายลงทุน				รวม			
		วงเงินงบประมาณ หลังโอน	PO+ สำรองเงิน มีหนี้	เบิกจ่าย	ร้อยละ เบิกจ่าย ต่อ	วงเงิน งบประมาณ หลังโอน	PO+ สำรองเงิน มีหนี้	เบิกจ่าย	ร้อยละ เบิกจ่าย ต่อ	วงเงิน งบประมาณ หลังโอน	PO+ สำรองเงิน มีหนี้	เบิกจ่าย	ร้อยละ เบิกจ่าย ต่อ
1	กลุ่มจังหวัดภาคตะวันออกเฉียงเหนือ	8.49	0.00	3.74	44.08	261.50	63.25	97.31	37.21	269.98	63.25	101.05	37.43
2	กลุ่มจว.ตวอ.เหนือ	12.14	0.09	4.82	39.71	302.37	103.64	85.58	28.30	314.51	103.73	90.40	28.74
3	กลุ่มจว.ตวอ.เหนือตอนบน2	12.06	0.80	4.22	34.98	244.03	39.60	66.31	27.17	256.09	40.40	70.53	27.54
4	กลุ่มจว.ตวอ.เหนือ	7.95	0.42	2.38	29.89	299.00	241.57	56.57	18.92	306.95	241.98	58.95	19.20
5	กลุ่มจังหวัดภาคใต้ชายแดน	55.92	10.93	19.56	34.98	181.46	114.53	24.01	13.23	237.37	125.47	43.57	18.36
6	กลุ่มจังหวัดภาคตะวันออกเฉียงเหนือ	17.11	0.02	8.93	52.21	424.74	260.44	62.91	14.81	441.85	260.46	71.85	16.26
7	กลุ่มจว.ตวอ.เหนือตอนบน1	8.80	0.38	4.85	55.11	294.46	150.68	42.33	14.38	303.26	151.06	47.18	15.56
8	กลุ่มจว.ภาคเหนือตอนบน1	29.95	6.59	4.60	15.35	74.60	54.75	11.04	14.80	104.55	61.33	15.63	14.95
9	กลุ่มจังหวัดภาคกลางฯ	7.53	0.00	2.08	27.67	220.24	175.31	31.73	14.41	227.76	175.31	33.81	14.85
10	กลุ่ม จว.ภาคกลาง	20.82	2.59	1.36	6.54	376.27	84.71	56.06	14.90	397.10	87.30	57.42	14.46
11	กลุ่มจว.ภาคเหนือตอนล่าง2	19.18	2.48	6.13	31.94	252.00	166.82	29.98	11.90	271.18	169.30	36.11	13.32
12	กลุ่มจว.ภาคเหนือตอนบน2	40.24	9.29	11.81	29.34	227.29	114.21	19.98	8.79	267.53	123.50	31.79	11.88
13	กลุ่มจว.ภาคกลางตอนล่าง1	17.92	1.00	2.50	13.97	182.95	33.25	19.16	10.47	200.87	34.25	21.66	10.78
14	กลุ่มจว.ภาคใต้ฝั่งตะวันออก	44.81	2.60	18.47	41.21	299.40	225.60	17.67	5.90	344.21	228.20	36.13	10.50
15	กลุ่มจังหวัดภาคกลาง	52.71	8.68	10.78	20.45	326.19	271.13	22.99	7.05	378.90	279.81	33.77	8.91
16	กลุ่มจว.ภาคเหนือตอนล่าง1	38.68	9.94	1.50	3.87	280.00	197.66	20.04	7.16	318.68	207.60	21.54	6.76
17	กลุ่มจว.ตวอ.เหนือ	68.50	0.71	8.23	12.01	232.89	151.49	9.00	3.86	301.39	152.20	17.22	5.71
18	กลุ่มจว.ภ.ใต้ฝั่งอันดามัน	21.00	0.00	1.99	9.49	300.75	119.00	3.22	1.07	321.75	119.00	5.22	1.62

ประธาน ขอให้แต่ละจังหวัดช่วยเร่งรัดการเบิกจ่ายงบประมาณ เนื่องจากขณะนี้กลุ่มจังหวัดของเรามีผลการเบิกจ่ายน้อยที่สุด และยังมีโครงการที่ยังไม่ได้ดำเนินการอีกหลายโครงการ ดังนั้นจึงขอฝากให้แต่ละจังหวัดช่วยเร่งดำเนินการ หากไม่เร่งดำเนินการอาจจะส่งผลกระทบต่อการศึกษาพิจารณางบประมาณในปีถัดไป

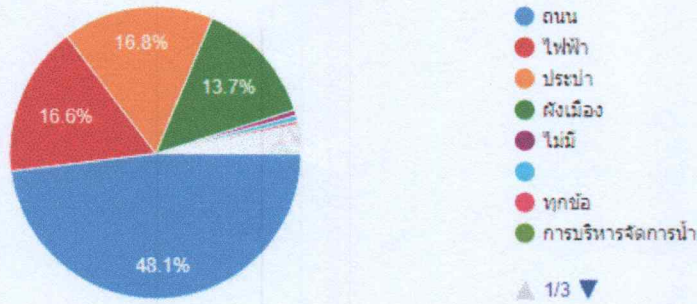
มติที่ประชุม รับทราบ

เลขานุการ ๓.๒ ผลการสำรวจปัญหา ความต้องการ ของประชาชนเชิงพื้นที่ในกลุ่มจังหวัดภาคกลางปริมณฑล และความคิดเห็นเกี่ยวกับแผนพัฒนาภูมิภาคกลุ่มจังหวัดภาคกลางปริมณฑล ๕ ปี (พ.ศ. ๒๕๖๖ - ๒๕๗๐)

ข้อมูลผู้ตอบแบบสอบถาม

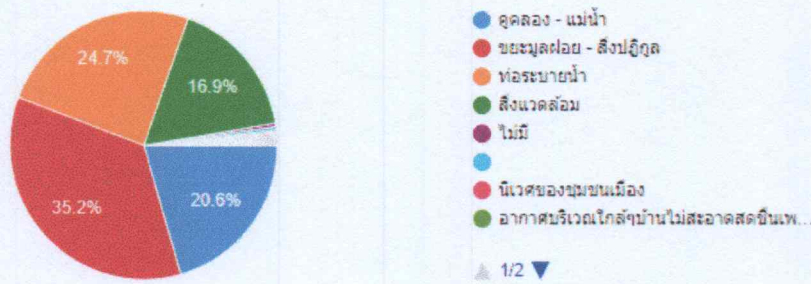


๑. ด้านโครงสร้างพื้นฐาน/สาธารณูปโภค



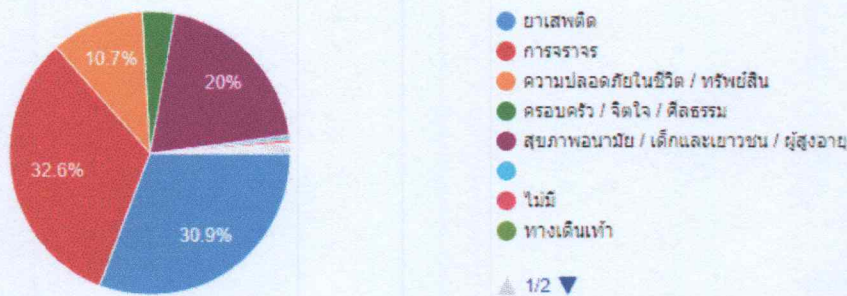
ปัญหา ความต้องการ ๔ อันดับแรกที่ประชาชนต้องการให้แก้ไข อันดับที่ ๑ คือ เรื่องของถนน คิดเป็นร้อยละ ๔๘.๑ อันดับที่ ๒ เรื่องของประปา คิดเป็นร้อยละ ๑๖.๘ อันดับที่ ๓ คือ เรื่องของไฟฟ้า คิดเป็นร้อยละ ๑๖.๖ และอันดับที่ ๔ คือ ระบบผังเมือง คิดเป็นร้อยละ ๑๓.๗

๒. ด้านทรัพยากรธรรมชาติ/สิ่งแวดล้อม



ปัญหา ความต้องการ ๔ อันดับแรกที่ประชาชนต้องการให้แก้ไข อันดับที่ ๑ คือ เรื่องของขยะมูลฝอย สิ่งปฏิกูล คิดเป็นร้อยละ ๓๕.๒ อันดับที่ ๒ เรื่องของท่อระบายน้ำ คิดเป็นร้อยละ ๒๔.๗ อันดับที่ ๓ คือ เรื่องของคูคลอง แม่น้ำ คิดเป็นร้อยละ ๒๐.๖ และอันดับที่ ๔ คือ เรื่องของสิ่งแวดล้อม คิดเป็นร้อยละ ๑๖.๙

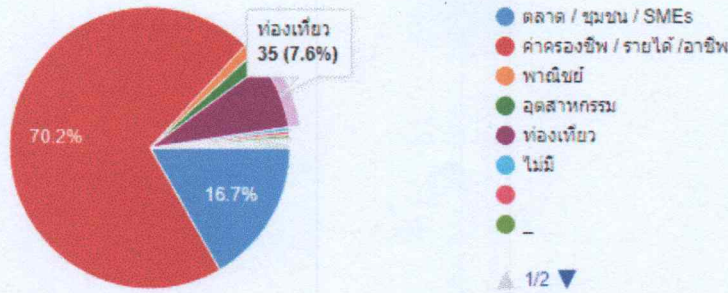
๓. ด้านสังคม /คุณภาพชีวิต /สาธารณสุข



ปัญหา ความต้องการ ๔ อันดับแรกที่ประชาชนต้องการให้แก้ไข อันดับที่ ๑ คือ เรื่องของการจราจร คิดเป็นร้อยละ ๓๒.๖ อันดับที่ ๒ เรื่องของยาเสพติด คิดเป็นร้อยละ ๓๐.๙ อันดับที่ ๓ คือ เรื่องสุขภาพอนามัยของเด็ก เยาวชน และผู้สูงอายุ คิดเป็นร้อยละ ๒๐.๐ และอันดับที่ ๔ คือ เรื่องของความปลอดภัยในชีวิตและทรัพย์สิน คิดเป็นร้อยละ ๑๐.๗

/๔. ด้านเศรษฐกิจ...

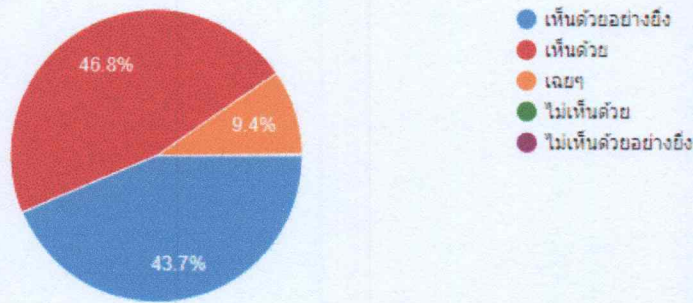
๔. ด้านเศรษฐกิจ



ปัญหา ความต้องการ ๔ อันดับที่ประชาชนต้องการให้แก้ไข อันดับที่ ๑ คือ เรื่องของค่าครองชีพ รายได้ และอาชีพ คิดเป็นร้อยละ ๗๐.๒ อันดับที่ ๒ เรื่องของตลาด ชุมชน และ SMEs คิดเป็นร้อยละ ๑๖.๗ อันดับที่ ๓ คือ เรื่องของการท่องเที่ยว คิดเป็นร้อยละ ๗.๖ และอันดับที่ ๔ คือ เรื่องของภาคอุตสาหกรรม คิดเป็นร้อยละ ๑.๗

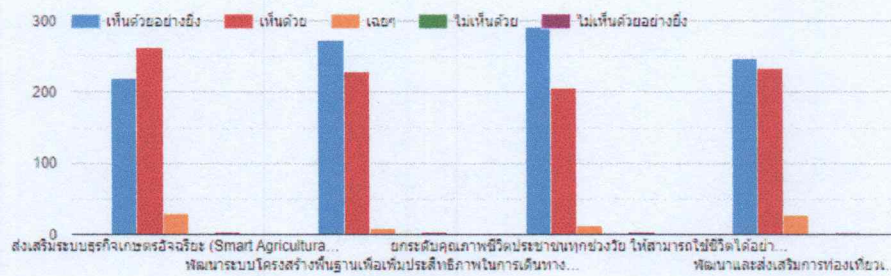
ความคิดเห็นเกี่ยวกับแผนพัฒนากลุ่มจังหวัดภาคกลางปริมณฑล ๕ ปี (พ.ศ. ๒๕๖๖ - ๒๕๗๐)

เป้าหมายการพัฒนา " กลุ่มจังหวัดอัจฉริยะที่ยั่งยืน (Smart and Sustainability Cluster)



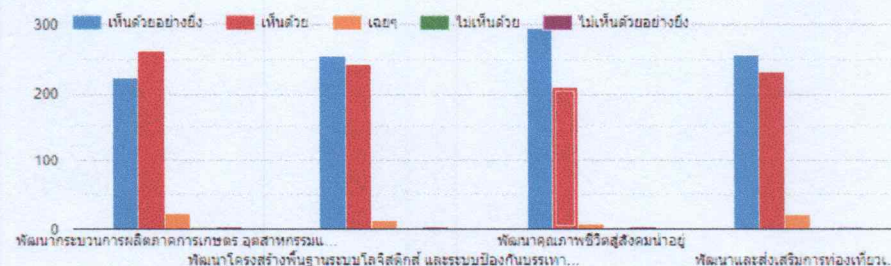
พันธกิจ

คัดลอก



ประเด็นการพัฒนา

คัดลอก



ประเด็นการพัฒนา

๑. พัฒนาระบบการผลิตภาคการเกษตร อุตสาหกรรมและพาณิชย์กรรมด้วยระบบธุรกิจเกษตรอัจฉริยะ
๒. พัฒนาโครงสร้างพื้นฐานระบบโลจิสติกส์ และระบบป้องกันบรรเทาพิบัติภัย
๓. พัฒนาคุณภาพชีวิตสู่สังคมน่าอยู่
๔. พัฒนาและส่งเสริมการท่องเที่ยวเชื่อมโยงวัฒนธรรมที่หลากหลาย

จากผลการสำรวจของประชาชนในกลุ่มจังหวัดภาคกลางปริมนทลผ่านออนไลน์ มีจำนวนผู้เข้ามาตอบแบบสอบถาม จำนวนทั้งสิ้น จำนวน ๕๑๓ คน จะเห็นได้ว่าประชาชนส่วนใหญ่เห็นด้วยและเห็นด้วยอย่างยิ่งร่วมกันในส่วนของเป้าหมายการพัฒนาและประเด็นการพัฒนาของแผนพัฒนากลุ่มจังหวัด คิดเป็นร้อยละ ๙๐

ประธาน การสำรวจปัญหา ความต้องการ ของประชาชนเชิงพื้นที่ในกลุ่มจังหวัดภาคกลางปริมนทล และความคิดเห็นเกี่ยวกับแผนพัฒนากลุ่มจังหวัดภาคกลางปริมนทล ๕ ปี (พ.ศ. ๒๕๖๖ - ๒๕๗๐) หากมีคณะกรรมการท่านใดมีข้อสงสัย สามารถสอบถามข้อมูลเพิ่มเติมได้ที่ฝ่ายเลขานุการฯ

มติที่ประชุม รับทราบ

เลขานุการ ๓.๓ การแก้ไขรายละเอียดโครงการตามแผนปฏิบัติราชการประจำปีงบประมาณ พ.ศ. ๒๕๖๖ ของกลุ่มจังหวัดภาคกลางปริมนทล ที่ดำเนินการในพื้นที่จังหวัดปทุมธานี (เปลี่ยนจากวาระเพื่อพิจารณา ๔.๒ เรื่องการเปลี่ยนแปลงโครงการฯ)

จังหวัดปทุมธานี โดยแขวงทางหลวงปทุมธานี แจ้งขอเปลี่ยนแปลงรายละเอียดของโครงการที่ไม่มีผลกระทบต่อวัตถุประสงค์ของโครงการ กิจกรรม หรือรายการฯ ตามแผนปฏิบัติราชการประจำปีงบประมาณ พ.ศ. ๒๕๖๖ ของกลุ่มจังหวัดภาคกลางปริมนทล โครงการพัฒนาและปรับปรุงระบบการคมนาคมเพื่อการขนส่งสินค้ากลุ่มจังหวัดภาคกลางปริมนทล จำนวน ๓ รายการ ดังนี้

รายการที่ ๑ ปรับปรุงซ่อมแซมถนนผิวถนนแอสฟัลติก ทางหลวงหมายเลข ๓๑๑๑ ตอนควบคุม ๐๑๐๐ ตอนปทุมธานี - ท้ายเกาะ ระหว่าง กม.๐+๐๐๐ - กม.๖+๕๐๐ (ด้านซ้ายทาง) อำเภอเมืองปทุมธานี อำเภอสสามโคก จังหวัดปทุมธานี ความยาว ๖.๕๐๐ กิโลเมตร งบประมาณ ๓๕,๐๐๐,๐๐๐ บาท

รายการที่ ๒ ปรับปรุงและซ่อมแซมถนนแอสฟัลติก ทางหลวงหมายเลข ๓๐๗ ตอนควบคุม ๐๒๐๐ ตอนสะพานนทบุรี - แยกปทุมวิไล กม.๗+๓๘๐ - กม.๙+๐๐๐ (ด้านซ้ายทาง) ตำบลบางเตือ ตำบลบางหลวง ตำบลบางปรอก อำเภอเมืองปทุมธานี จังหวัดปทุมธานี ระยะทาง ๑.๖๒๐ กิโลเมตร งบประมาณ ๓๕,๐๐๐,๐๐๐ บาท

รายการที่ ๓ ปรับปรุงซ่อมแซมถนนแอสฟัลติก ทางหลวงหมายเลข ๓๔๖ ตอนควบคุม ๐๑๐๓ ตอนแยกบ้านกลาง-ต่างระดับลาดหลุมแก้ว ระหว่าง กม.๑๐+๖๖๐ - กม.๑๑+๙๘๐ (ด้านขวาทาง) ตำบลบางปรอก อำเภอเมืองปทุมธานี จังหวัดปทุมธานี ระยะทาง ๑.๓๒๐ กิโลเมตร งบประมาณ ๓๐,๐๐๐,๐๐๐ บาท

หลักเกณฑ์การปรับปรุงแผนปฏิบัติราชการประจำปี และการเปลี่ยนแปลงโครงการ ของจังหวัดและกลุ่มจังหวัด ประจำปีงบประมาณ พ.ศ. ๒๕๖๖ (มติคณะกรรมการนโยบายการบริหารงานเชิงพื้นที่แบบบูรณาการ (ก.น.บ.) ครั้งที่ ๑/๒๕๖๕ เมื่อวันที่ ๑๙ ตุลาคม ๒๕๖๕) การเปลี่ยนแปลงโครงการตามแผนปฏิบัติราชการประจำปีของจังหวัดและกลุ่มจังหวัด ในกรณีอื่น ๆ ให้เป็นอำนาจของ ก.บ.จ. หรือ ก.บ.ก. พิจารณาให้ความเห็นชอบ โดยหารือสำนักงบประมาณและดำเนินการตามระเบียบการบริหารงบประมาณที่เกี่ยวข้องอย่างเคร่งครัด ทั้งนี้ ให้รายงานการเปลี่ยนแปลงดังกล่าวให้คณะอนุกรรมการประจำภาคหรือคณะอนุกรรมการที่ ก.น.บ. มอบหมาย ทราบภายใน ๑๕ วัน นับแต่วันสิ้นไตรมาสที่ได้รับอนุมัติให้เปลี่ยนแปลงโครงการ ได้แก่

๒.๓ การเปลี่ยนแปลงรายละเอียดของโครงการที่ไม่มีผลกระทบต่อวัตถุประสงค์ของโครงการ
กิจกรรม หรือรายการตามแผนการปฏิบัติงานและแผนการใช้จ่ายงบประมาณ ดังนี้

๒.๓.๕ การเปลี่ยนแปลงรายละเอียดของแบบบูรณาการสิ่งก่อสร้างเพื่อให้เหมาะสมกับสภาพ
พื้นที่ที่จะดำเนินการก่อสร้าง

ขอให้ผู้แทนแขวงทางหลวงปทุมธานีได้ชี้แจงรายละเอียดเพิ่มเติมให้ที่ประชุมได้รับทราบ
ผู้แทนแขวงทางหลวงปทุมธานี ขอแจ้งรายละเอียดการเปลี่ยนแปลงโครงการดังกล่าวให้ที่ประชุมทราบ โดยขอ
นำเสนอและชี้แจงเป็นตารางให้เห็นการเปรียบเทียบรายละเอียดปริมาณงานที่ปรับเปลี่ยนลดลงหรือเพิ่มขึ้น ดังนี้

- โครงการปรับปรุงซ่อมแซมผิวถนนแอสฟัลต์ ทางหลวงหมายเลข ๓๑๑๑ ตอนควบคุม ๐๑๐๐ ตอน
ปทุมธานี - ท้ายเกาะ ระหว่าง กม.๐+๐๐๐ - กม.๖+๕๐๐ (ด้านซ้ายทาง) วงเงินงบประมาณ
๓๕,๐๐๐,๐๐๐ บาท

รายการก่อสร้าง	Conceptual Design ประมาณการ ณ วันที่ ๘ พ.ย. ๖๔		Final Design ประมาณการ ณ วันที่ ๑๖ ก.พ. ๖๖	
	ปริมาณงาน	เป็นเงิน (บาท)	ปริมาณงาน	เป็นเงิน (บาท)
๑. SOFT MATERIAL EXCAVATION (EXCAVATION ONLY)	๑,๗๓๒ CU.M.	๑๔๒,๐๒๔.๐๐	๓๒๒ CU.M.	๒๖,๔๐๔.๐๐
๒. SOIL AGGREGATE SUBBASE	๖๙๓ CU.M.	๔๘๗,๘๗๒.๐๐	๒๓๖ CU.M.	๑๔๘,๒๐๘.๐๐
๓. CEMENT MODIFIED CRUSHED ROCK BASE	๖๙๓ CU.M.	๖๓๖,๘๖๗.๐๐	๓๘๗ CU.M.	๓๗๓,๔๕๕.๐๐
๔. MILLING OF EXISTING ASPHALT SURFACE ๕ CM. THICK	๑๐,๓๖๖ SQ.M.	๑๗๖,๒๒๒.๐๐	๔๗,๕๖๐ SQ.M.	๘๕๖,๐๘๐.๐๐
๕. MILLING OF EXISTING ASPHALT SURFACE ๑๐ CM. THICK	๓๗,๗๓๒ SQ.M.	๘๓๐,๑๐๔.๐๐	๑๐,๙๓๕ SQ.M.	๒๕๑,๕๐๕.๐๐
๖. PRIME COAT (RATE ๐.๖ - ๑.๐ L/SQ.M.)	๓๗,๗๓๒ SQ.M.	๑,๓๙๖,๐๘๔.๐๐	๑๐,๙๓๕ SQ.M.	๔๐๔,๕๕๕.๐๐
๗. TACK COAT	๔๘,๐๙๘ SQ.M.	๖๗๓,๓๗๒.๐๐	๕๙,๗๔๔ SQ.M.	๘๖๖,๑๖๐.๐๐
๘. ASPHALT CONCRETE BINDER COURSE ๕ CM. THICK (AC ๖๐/๗๐)	๓๗,๗๓๒ SQ.M.	๑๐,๔๕๑,๗๖๔.๐๐	๑๐,๙๓๕ SQ.M.	๓,๕๔๒,๙๔๐.๐๐
๙. MODIFIED ASPHALT CONCRETE WEARING COURSE ๕ CM. THICK	๔๘,๐๙๘ SQ.M.	๑๙,๗๒๐,๑๘๐.๐๐	๕๘,๔๙๕ SQ.M.	๒๖,๐๘๘,๗๗๐.๐๐
๑๐. THERMOPLASTIC PAINT	๑,๒๑๙ SQ.M.	๔๖๔,๔๓๙.๐๐	๒,๐๓๒ SQ.M.	๗๗๖,๒๒๔.๐๐
๑๑. SAFETY ADMINISTRATION DURING CONSTRUCTION	๒ LS.	๒๑,๐๗๒.๐๐		
๑๒. SCARIFICATION & RECOMPACTION OF EXISTING SUBBASE			๖,๔๘๑ CU.M.	๘๔,๒๕๓.๐๐
๑๓. EARTH EXCAVATION			๑,๙๑๐ CU.M.	๑๔๑,๓๔๐.๐๐
๑๔. ASPHALT CONCRETE LEVELING COURSE			๑๕๐ TON	๔๐๒,๑๕๐.๐๐

๑๕. FULL DEPTH REPAIRING OF EXISTING CONCRETE PAVEMENT ๒๕ CM. THICK			๖๓๐ SQ.M.	๙๙๔,๑๔๐.๐๐
๑๖. TRAFFIC SIGNS AND DEVICES DURING CONSTRUCTION			๒ SET	๑๔,๐๒๖.๐๐
	รวม	๓๕,๐๐๐,๐๐๐.๐๐	รวม	๓๕,๐๐๐,๒๕๐.๐๐
	ปรับยอด	-	ปรับยอด	๒๕๐.๐๐
	รวมงบประมาณ	๓๕,๐๐๐,๐๐๐.๐๐	รวมงบประมาณ	๓๕,๐๐๐,๐๐๐.๐๐

๒. โครงการปรับปรุงและซ่อมแซมถนน ทางหลวงหมายเลข ๓๐๗ ตอนควบคุม ๐๒๐๐ ตอน สะพานนนทบุรี - แยกปทุมวิไล ระหว่าง กม.๗+๓๘๐ - กม.๙+๐๐๐ (ด้านซ้ายทาง) วงเงินงบประมาณ ๓๕,๐๐๐,๐๐๐ บาท

รายการก่อสร้าง	Conceptual Design ประมาณการ ณ วันที่ ๘ พ.ย. ๖๔		Final Design ประมาณการ ณ วันที่ ๑๕ พ.ค. ๖๖	
	ปริมาณงาน	เป็นเงิน (บาท)	ปริมาณงาน	เป็นเงิน (บาท)
๑. SCARIFICATION & RECONSTRUCTION OF EXISTING SUBBASE	๓,๑๒๕ SQ.M.	๔๐,๖๒๕.๐๐	๒,๔๗๓ SQ.M.	๓๒,๑๔๙.๐๐
๒. REMOVAL OF EXISTING ASPHALT CONCRETE SURFACE	๓,๑๒๕ SQ.M.	๑๒๑,๘๗๕.๐๐	๔,๙๖๒ SQ.M.	๑๙๘,๔๘๐.๐๐
๓. REMOVAL OF EXISTING CONCRETE SLAB BLOCK ๔๐ X ๔๐ CM.	๙๘๐ SQ.M.	๒๙,๔๐๐.๐๐	๒๕๖ SQ.M.	๘,๙๖๐.๐๐
๔. EARTH EXCAVATION	๖,๘๗๕ CU.M.	๔๘๘,๑๒๕.๐๐	๕,๑๕๕ CU.M.	๓๗๖,๓๑๕.๐๐
๕. SAND EMBANKMENT	๘,๓๑๕ CU.M.	๓,๒๖๗,๗๙๕.๐๐	๑๑,๐๕๐ CU.M.	๔,๗๗๓,๖๐๐.๐๐
๖. SAND FILL UNDER SIDEWALK	๕๐๐ CU.M.	๒๒๙,๐๐๐.๐๐	๑,๕๐๙ CU.M.	๖๑๕,๖๓๒.๐๐
๗. SOIL AGGREGATE SUBBASE	๑,๙๔๗ CU.M.	๑,๓๐๘,๓๘๔.๐๐	๑,๑๗๙ CU.M.	๗๗๑,๐๖๖.๐๐
๘. SAND CUSHION UNDER CONCRETE PAVEMENT	๑,๒๙๘ CU.M.	๔๘๐,๒๖๐.๐๐	๗๘๖ CU.M.	๓๘๒,๗๘๒.๐๐
๙. PORTLAND CEMENT CONCRETE PAVEMENT ๒๕ CM. THICK	๑๒,๙๘๑ SQ.M.	๑๓,๒๔๐,๖๒๐.๐๐	๗,๖๑๐ SQ.M.	๘,๘๘๘,๔๘๐.๐๐
๑๐. EXPANSION JOINT	๑๗๕ M.	๑๑๔,๑๐๐.๐๐	๗๐ M.	๖๒,๕๑๐.๐๐
๑๑. CONTRACTION JOINT	๑,๕๗๕ M.	๗๘๕,๙๒๕.๐๐	๖๒๓ M.	๔๖๑,๐๒๐.๐๐
๑๒. LONGITUDINAL JOINT	๒,๕๐๐ M.	๓๕๗,๕๐๐.๐๐	๑,๗๒๙ M.	๒๔๐,๓๓๑.๐๐
๑๓. DUMMY JOINT	๒,๕๐๐ M.	๑๓๗,๕๐๐.๐๐	๙๙๐ M.	๕๕,๔๔๐.๐๐
๑๔. R.C. PIPE CULVERT DIA. ๑.๒๐ M. CLASS ๓	๙๐๕ M.	๓,๘๐๙,๑๔๕.๐๐	๗๕๓ M.	๓,๙๐๕,๘๑๑.๐๐
๑๕. RECTANGULAR DRAINAGE PIPE FROM CURB INLET (DWG.NO.DS - ๔๐๑ , ๔๐๒)	๖๖ M.	๑๓๑,๗๓๖.๐๐	๕๕ M.	๑๐๙,๑๒๐.๐๐
๑๖. ๔๐ x ๔๐ x ๓.๕ CM. CONCRETE SLAB BLOCK (DWG.NO.DOH๑๓/PMB-๑๐๑)	๔,๓๕๓ SQ.M.	๑,๘๗๑,๗๙๐.๐๐	๔,๑๓๕ SQ.M.	๑,๗๙๘,๗๒๕.๐๐
๑๗. THERMOPLASTIC PAINT	๑,๐๔๐ SQ.M.	๓๙๕,๒๐๐.๐๐	๗๘๓ SQ.M.	๒๙๙,๑๐๖.๐๐
๑๘. TRAFFIC SIGNS AND DEVICES DURING CONSTRUCTION	๒ SET	๒๘,๐๖๖.๐๐	๒ SET	๒๘,๐๕๘.๐๐
๑๙. CLEARING AND GRUBBING	๑,๙๘๐ SQ.M.	๓,๙๖๐.๐๐		

๒๐. R.C. MANHOLE TYPE "D" FOR R.C.P. ท่อ Ø ๑.๒๐ ม. (DWG.NO.DS. - ๔๐๒)(ขนาด ๑.๘๐ x ๑.๓๐ ม. สูงเฉลี่ย ๒.๕ ม.) (ฝาปิดคอนกรีต)	๖๖ EACH	๑,๘๘๗,๒๗๐.๐๐		
๒๑. RETAINING WALL TYPE II (H = ๐.๖๑ - ๑.๔๐ M) (DWG.NO.RS - ๗๐๑)	๕๗๐ M.	๑,๖๓๘,๓๒๐.๐๐		
๒๒. RETAINING WALL - II (H = ๑.๐๑ - ๒.๐๐ ม.) (DWG.NO.RS - ๗๐๒)(แบบไม่มีเข็ม)	๔๒๐ M.	๑,๙๔๓,๓๔๐.๐๐		
๒๓. MOUNTABLE CURB AND GUTTER (DWG. NO.GD-๗๐๙)	๑,๒๕๐ M.	๙๕๓,๗๕๐.๐๐		
๒๔. CONCRETE BARRIER TYPE I (DWG. NO.RS-๖๐๘)	๒๐ M.	๖๐,๒๒๐.๐๐		
๒๕. APPROACH CONCRETE BARRIER TYPE A (DWG. NO. RS-๖๐๘)	๒ EACH	๘๐,๑๑๖.๐๐		
๒๖. ๙.๐๐ M. (MOUNTING HEIGHT) TAPERED STEEL POLE SINGLE BRACKET WITH HIGH PRESSURE SODIUM LAMP ๒๕๐ WATTS, CUT-OFF	๒๘ EACH	๑,๑๓๓,๖๖๔.๐๐		
๒๗. RELOCATION OF EXISTING ๙.๐๐ M. MOUNTING HEIGHT, SINGLE BRACKET ROADWAY LIGHTING	๘ EACH	๒๐๖,๐๔๐.๐๐		
๒๘. งานรื้อย้ายและปรับปรุงระบบสัญญาณไฟ จราจรเดิม (IMPROVEMENT OF EXISTING TRAFFIC SIGNAL)	๑ EACH	๙๑,๐๓๒.๐๐		
๒๙. งานรื้อขยายศาลาที่พักผู้โดยสารเดิม พร้อมติด ใหม่	๓ EACH	๑๖๔,๓๔๓.๐๐		
๓๐. FULL DEPTH REPAIRING OF EXISTING CONCRETE PAVEMENT ๒๕ CM. THICK.			๔๙๐ SQ.M.	๘๐๕,๕๖๐.๐๐
๓๑. JOINT SEALER			๑,๑๒๐ M.	๗๙,๕๒๐.๐๐
๓๒. R.C. PIPE CULVERT DIA. ๑.๒๐ M. CLASS II			๔๔๙ M.	๒,๗๖๖,๗๓๘.๐๐
๓๓. R.C. MANHOLE TYPE "C" FOR R.C.P. DIA ๑.๒๐ M.			๕๕ EACH	๑,๓๑๑,๑๔๕.๐๐
๓๔. R.C. MANHOLE TYPE "G" FOR R.C.P. DIA ๑.๒๐ M. WITH NEW CAST IRON COVER			๓๕ EACH	๒,๒๑๓,๓๓๐.๐๐
๓๕. RETAINING WALL TYPE ๑B			๗๕๙ M.	๙๒๑,๔๒๖.๐๐
๓๖. RETAINING WALL TYPE ๒A			๔๕๒ M.	๑,๕๙๕,๑๐๘.๐๐
๓๗. CONCRETE BARRIER CURB AND GUTTER			๑,๒๙๘ M.	๙๒๖,๗๗๒.๐๐
๓๘. RELOCATION OF EXISTING ๙.๐๐ M. MOUNTING HEIGHT, SINGLE BRACKET ROADWAY LIGHTING			๘ EACH	๒๑๕,๖๐๐.๐๐
๓๙. ELECTRICAL EQUIPMENT REPAIR FOR LED TRAFFIC SIGNAL AT KM.๘+๒๕๐			๑ EACH	๑,๐๘๔,๓๐๘.๐๐

๔๐. ELECTRICAL EQUIPMENT REPAIR FOR ๙.๐๐ M. (MOUNTING HEIGHT) TAPERED STEEL POLE SINGLE BRACKET WITH HIGH PRESSURE SODIUM LAMP ๒๕๐ WATTS, CUT-OFF			๓ EACH	๗๒,๙๑๒.๐๐
	รวม	๓๕,๐๐๐,๑๐๑.๐๐	รวม	๓๕,๐๐๐,๐๔๔.๐๐
	ปรับยอด	๑๐๑.๐๐	ปรับยอด	๔๔.๐๐
	รวมงบประมาณ	๓๕,๐๐๐,๐๐๐.๐๐	รวมงบประมาณ	๓๕,๐๐๐,๐๔๔.๐๐

๓. โครงการปรับปรุงและซ่อมแซมถนน ทางหลวงหมายเลข ๓๔๖ ตอนควบคุม ๐๑๐๓ ตอน แยกบ้านกลาง - ต่างระดับลาดหลุมแก้ว ระหว่าง กม.๑๐+๖๖๐ - กม.๑๑+๙๘๐ (ด้านขวาทาง) วงเงินงบประมาณ ๓๐,๐๐๐,๐๐๐ บาท

รายการก่อสร้าง	Conceptual Design ประมาณการ ณ วันที่ ๘ พ.ย. ๖๔		Final Design ประมาณการ ณ วันที่ ๒๙ พ.ย. ๖๕	
	ปริมาณงาน	เป็นเงิน (บาท)	ปริมาณงาน	เป็นเงิน (บาท)
๑. CLEARING AND GRUBBING	๘,๑๐๔ SQ.M.	๑๖,๒๐๘.๐๐	๘,๗๒๐ SQ.M.	๑๗,๔๔๐
๒. SCARIFICATION & RECONSTRUCTION OF EXISTING SUBBASE	๓,๓๒๕ SQ.M	๔๓,๒๒๕.๐๐	๒,๗๕๐ SQ.M.	๓๘,๕๐๐
๓. REMOVAL OF EXISTING ASPHALT SURFACE	๓,๖๗๕ SQ.M.	๑๔๓,๓๒๕.๐๐	๒,๗๕๐ SQ.M.	๑๑๒,๗๕๐
๔. EARTH EXCAVATION	๙,๘๕๐ CU.M.	๖๙๙,๓๕๐.๐๐	๗,๙๒๕ CU.M.	๕๙๔,๓๗๕
๕. UNSUITABLE MATERIAL EXCAVATION	๙๘๒ CU.M.	๗๗,๕๗๘.๐๐	๑,๕๕๕ CU.M.	๑๒๙,๐๖๕
๖ SAND EMBANKMENT	๙,๘๗๐ CU.M.	๓,๘๑๙,๖๙๐.๐๐	๑๘,๒๒๕ CU.M.	๗,๗๘๒,๐๗๕
๗. SAND FILL UNDER SIDEWALK	๓๓๗ CU.M.	๑๙๔,๑๑๒.๐๐	๘๒๘ CU.M.	๓๘๗,๕๐๔
๘. SOIL AGGREGATE SUBBASE	๙๘๐ CU.M.	๖๖๑,๓๒๐.๐๐	๙๕๗ CU.M.	๖๒๒,๐๕๐
๙. SAND CUSHION UNDER CONCRETE PAVEMENT	๕๗๘ CU.M.	๒๐๙,๘๑๔.๐๐	๗๑๕ CU.M.	๓๔๔,๖๓๐
๑๐. PORTLAND CEMENT CONCRETE PAVEMENT ๒๕ CM. THICK	๕,๗๘๐ SQ.M.	๕,๙๖๔,๙๖๐.๐๐	๗,๑๕๕ SQ.M.	๘,๕๕๗,๒๑๐
๑๑. EXPANSION JOINT	๕๕.๕ M.	๓๖,๐๒๔.๕๐	๗๙ M.	๗๑,๔๙๕
๑๒. CONTRACTION JOINT	๔๓๙.๕ M.	๒๒๒,๓๘๗.๐๐	๗๓๔ M.	๕๕๐,๕๐๐
๑๓. LONGITUDINAL JOINT	๑,๕๘๐ M.	๒๒๙,๑๐๐.๐๐	๒,๒๙๐ M.	๓๒๕,๑๘๐
๑๔. DUMMY JOINT	๑,๑๓๐ M.	๖๓,๒๘๐.๐๐	๔๕๐ M.	๒๕,๖๕๐
๑๕. R.C. PIPE CULVERT DIA. ๑.๒๐ M. CLASS ๓	๑,๐๔๓ M.	๔,๔๖๗,๑๖๙.๐๐	๔๔๑ M.	๒,๓๐๗,๓๑๒
๑๖. FULL DEPTH REPAIRING OF EXISTING CONCRETE PAVEMENT ๒๕ CM. THICK	๓๕๐ SQ.M.	๕๒๖,๔๐๐.๐๐	๓๕๐ SQ.M.	๖๑๐,๔๐๐
๑๗. RECTANGULAR DRAINAGE PIPE FROM CURB INLET (DWG.NO.DS - ๔๐๑ , ๔๐๒)	๘๙ M.	๑๗๘,๔๔๕.๐๐	๕๖ M.	๑๑๒,๙๕๒

๑๘. ๔๐ x ๔๐ x ๓.๕ CM. CONCRETE SLAB BLOCK (DWG.NO.DOH๑๗/PMB-๑๐๑)	๒,๙๓๖ SQ.M.	๑,๒๔๗,๘๐๐.๐๐	๑,๘๑๕ SQ.M.	๘๑๘,๕๖๕
๑๙. CONCRETE CURB AND GUTTER (DWG.NO. GD - ๗๐๙)	๑,๓๓๐ M.	๙๓๘,๙๘๐.๐๐	๑,๒๒๖ M.	๙๐๓,๕๖๒
๒๐. CURB MARKING	๔๕๕ SQ.M.	๓๓,๖๗๐.๐๐	๒๖๐ SQ.M.	๒๓,๔๐๐
๒๑. THERMOPLASTIC PAINT	๖๑๕ SQ.M.	๒๓๖,๗๗๕.๐๐	๙๕๕ SQ.M.	๓๖๘,๖๓๐
๒๒. ๙.๐๐ M. (MOUNTING HEIGHT) TAPERED STEEL POLE SINGLE BRACKET WITH HIGH PRESSURE SODIUM LAMP ๒๕๐ WATTS, CUTOFF	๔๒ EACH	๑,๓๗๕,๘๒๖.๔๐	๑๘ EACH	๗๗๗,๓๐๐
๒๓. TRAFFIC SIGNS AND DEVICES DURING CONSTRUCTION	๑ SET	๑๑,๘๓๒.๐๐	๑ SET	๑๒,๔๒๓
๒๔. R.C. MANHOLE TYPE "D" FOR R.C.P. ท่อ Ø ๑.๒๐ ม. (DWG.NO.DS. - ๔๐๒)(ขนาด ๑.๘๐ x ๑.๓๐ ม. สูงเฉลี่ย ๒.๕ ม.) (ฝาปิด คอนกรีต)	๘๙ EACH	๒,๕๓๖,๗๖๗.๐๐		
๒๕. RETAINING WALL TYPE II (H = ๐.๖๑ - ๑.๔๐ M) (DWG.NO.RS - ๗๐๑)	๖๗๑.๕๐ M.	๑,๙๐๑,๐๑๖.๕๐		
๒๖. RETAINING WALL TYPE ๔C (H = ๒.๑ - ๔.๐๐ M.) (DWG.NO.RT - ๑๐๕)	๔๐๘ M.	๔,๑๔๖,๙๑๒.๐๐		
๒๗. REMOVAL OF EXISTING ๙.๐๐ M. (MOUNTING HEIGHT) TAPERED STEEL POLE SINGLE BRACKET WITH HIGH PRESSURE SODIUM LAMP ๒๕๐ WATTS, CUT-OFF	๑๘ EACH	๑๘,๒๕๒.๐๐		
๒๘. REMOVAL OF EXISTING CONCRETE PAVEMENT			๖๐๗ SQ.M.	๖๔,๙๔๙
๒๙. REMOVAL OF CONCRETE SLAB BLOCK ๔๐ X ๔๐ X ๓.๕ CM.			๒๐๔ SQ.M.	๗,๑๔๐
๓๐. R.C. PIPE CULVERT DIA. ๐.๘๐ M. CLASS II			๓๓๑ M.	๑,๐๘๑,๐๔๖
๓๑. R.C. PIPE CULVERT DIA. ๐.๘๐ M. CLASS II			๓๓๑ M.	๑,๐๘๑,๐๔๖
๓๒. R.C. PIPE CULVERT DIA. ๐.๘๐ M. CLASS II			๓๓๑ M.	๑,๐๘๑,๐๔๖
๓๓. JOINT SEALER			๒,๔๕๕ M.	๑๗๔,๓๐๕
๓๔. R.C. MANHOLE TYPE "C" FOR R.C.P. DIA. ๑.๒๐ M.			๓๒ EACH	๗๗๓,๖๙๖
๓๕. R.C. MANHOLE TYPE "D" FOR R.C.P. DIA. ๐.๘๐ M.			๒๔ EACH	๖๑๓,๙๔๔
๓๖. RETAINING WALL TYPE ๑B			๒๒๐ M.	๒๗๓,๖๘๐

๓๖. RETAINING WALL TYPE ๒A			๒๗๕ M.	๙๙๔,๑๒๕
๓๗. RELOCATION OF EXISTING ๙.๐๐ M. MOUNTING HEIGHT, SINGLE BRACKET ROADWAY LIGHTING			๒๐ EACH	๕๔๒,๑๖๐
๓๘. ELECTRICITY FEE			๑ PS.	๑๔๒,๔๕๐
	รวม	๓๐,๐๐๐,๒๑๘.๔๐	รวม	๓๐,๐๐๐,๔๖๓
	ปรับยอด	๒๑๘.๔๐	ปรับยอด	๔๖๓
	รวมงบประมาณ	๓๐,๐๐๐,๐๐๐.๐๐	รวมงบประมาณ	๓๐,๐๐๐,๐๐๐

ผู้อำนวยการสำนักงานงบประมาณเขตที่ ๑๖ จากที่ผู้แทนแขวงทางหลวงพุมธานีได้ชี้แจงรายละเอียดต่อที่ประชุมนั้น เห็นว่าเป็นการปรับแผนงานภายในของหน่วยงาน ซึ่งตามเอกสารงบประมาณโดยปกติทั่วไป ไม่ได้มีการกำหนดราคาของงานไว้ตายตัว ซึ่งจะเป็นการคิดตามค่างานจริง ดังนั้น รายการของจังหวัดพุมธานีจึงเห็นว่าไม่มีความจำเป็นที่จะต้องทำการขออนุมัติโอนเปลี่ยนแปลงจากคณะกรรมการ ก.บ.ก. แต่อย่างไรก็ตาม เนื่องจากปริมาณของงานไม่ได้เปลี่ยนไป ระยะเวลาและงบประมาณยังคงเท่าเดิม และไม่ได้กระทบกับรายการที่ได้รับการจัดสรรงบประมาณ จึงเห็นว่าไม่ต้องขอเปลี่ยนแปลงอะไร ที่สำคัญที่ควรทำคือ ควรเริ่มดำเนินการตั้งแต่วางแผนไตรมาสเริ่มปีงบประมาณ เพราะขณะนี้เวลาได้ผ่านมา ๗ เดือนแล้ว หน่วยงานยังไม่ได้เริ่มดำเนินการอะไรเลย และในส่วนของเรื่องรายละเอียดใบแสดงราคาค่าวัสดุและค่าใช้จ่ายนั้น ในครั้งแรกที่ขอรับการสนับสนุนอาจจะไม่ต้องละเอียด แต่เมื่อตั้งงบประมาณจริงได้แล้วเราจะต้องมีการปรับให้สอดคล้องกับการดำเนินการในแต่ละพื้นที่นั้น ซึ่งเป็นเรื่องปกติอยู่แล้ว

เลขานุการ ขออนุญาตชี้แจงเพิ่มเติมให้ท่านประธานและคณะกรรมการทุกท่านทราบ เนื่องจากในคราวประชุมครั้งที่ ๒/๒๕๖๖ จังหวัดพุมธานีได้แจ้งว่า ๓ กิจกรรมนี้ ทางจังหวัดพุมธานีได้ทำการสำรวจพื้นที่ก่อนดำเนินการจริงแล้วมีเหตุจำเป็นต้องมีการปรับแก้ไขแบบรูปรายการหรือรายละเอียดของงานใหม่เพื่อให้สอดคล้องกับพื้นที่สภาพการณ์ในปัจจุบัน เนื่องจากการออกแบบครั้งแรกรั้น ทางหน่วยงานทำได้แค่เพียงการสำรวจพื้นที่คร่าว ๆ เพื่อที่จะคำนวณเนื้องานในการของงบประมาณ ซึ่งหน่วยงานไม่สามารถทราบข้อเท็จจริงเกี่ยวกับสิ่งที่อยู่ใต้ดินได้ เมื่อเริ่มดำเนินงานโครงการก็เจอปัญหา สิ่งที่ไม่คาดคิด เช่น ท่อน้ำ ท่อประปา รวมถึงสายไฟ ฯลฯ ซึ่งสิ่งต่าง ๆ ที่อยู่ภายใต้พื้นดิน จึงเป็นเหตุจำเป็นที่จะต้องแก้ไขแบบรายการ เพื่อไม่ให้ส่งผลกระทบต่อสิ่งสาธารณูปโภคที่อยู่บริเวณนั้น ซึ่งทางจังหวัดพุมธานี เห็นว่าเป็นการเปลี่ยนแปลงแบบต่าง ๆ จึงมีความเข้าใจว่าควรต้องเสนอเรื่องให้กับ ก.บ.ก. พิจารณาก่อน จึงได้ส่งเรื่องมายังฝ่ายเลขานุการ เพื่อให้เสนอเรื่องเปลี่ยนแปลงแบบรายการดังกล่าวนี้ให้ที่ประชุมได้พิจารณา

ประธาน ตามที่ผู้อำนวยการสำนักงานงบประมาณเขตที่ ๑๖ ได้แจ้งต่อที่ประชุม หมายความว่า กิจกรรมทั้ง ๓ รายการ ของจังหวัดพุมธานี ไม่มีความจำเป็นต้องเสนอขอโอนเปลี่ยนแปลงรายการกับคณะกรรมการ ก.บ.ก. ให้พิจารณาให้ความเห็นชอบแต่อย่างไรก็ตาม โดยหน่วยงานสามารถดำเนินการได้เป็นเรื่องภายในของการดำเนินงานเท่านั้น โดยให้ผู้มีอำนาจในการจัดซื้อจัดจ้างพิจารณานุมัติตามระเบียบที่เกี่ยวข้องตามขั้นตอนได้เลย หากเป็นอย่างที่ผู้อำนวยการสำนักงานงบประมาณเขตที่ ๑๖ แจ้ง ทางจังหวัดพุมธานีและแขวงทางหลวงพุมธานีมีความคิดเห็นเป็นอย่างไรบ้าง

รองผู้ว่าราชการจังหวัดพุมธานี ปัญหาของจังหวัดพุมธานีคือ ตอนที่หน่วยงานได้ส่งเอกสารเพื่อให้ตรวจสอบภายในจังหวัดช่วยตรวจทานเอกสารดูความถูกต้องหรือเสนอข้อสังเกตที่ได้ตรวจพบ ปรากฏว่าตรวจสอบภายในจังหวัดพุมธานีได้ให้ข้อสังเกตเกิดความกังวลว่า ถ้าหากดำเนินการเสร็จสิ้นไปแล้ว ภายหลังจากสำนักงาน

ตรวจเงินแผ่นดิน (ส.ต.ง.) ลงมาตรวจติดตามผลการดำเนินงานโครงการ แล้วตรวจพบเอกสารมีรายละเอียดที่ไม่ตรงกันหรือมีการแก้ไขดังกล่าวภายหลัง เกรงว่าจะส่งผลกระทบต่ออนาคตได้ จึงเห็นว่าควรดำเนินการแจ้งเรื่องขอโอนเปลี่ยนแปลงรายละเอียดโครงการดังกล่าวกับคณะกรรมการ ก.บ.ก. ก่อนที่จะดำเนินการต่อไป

ผู้แทนแขวงทางหลวงปทุมธานี หากเป็นไปได้ตามที่สำนักงานงบประมาณแจ้งว่าหน่วยงานสามารถดำเนินการได้เลยตามขั้นตอนที่เกี่ยวข้อง หน่วยงานพร้อมที่จะมีการปรึกษาหรือเจรจากับผู้รับจ้าง และจะได้มีการหารือกับหน่วยงานที่เกี่ยวข้อง ซึ่งทางแขวงทางหลวงปทุมธานียินดีที่จะดำเนินการให้เร็วขึ้น

ผู้อำนวยการสำนักงานงบประมาณเขตที่ ๑๖ ตามข้อเท็จจริงแล้วสำนักงานงบประมาณไม่ได้มีการกำหนดค่าวัสดุและค่าใช้จ่ายในรายละเอียดของงานที่ต้องดำเนินการแบบตายตัวจนหน่วยงานไม่สามารถแก้ไขแบบได้เลย ซึ่งหน่วยงานอาจจะเข้าใจคลาดเคลื่อน โดยหลักการและข้อเท็จจริงหน่วยงานสามารถปรับขึ้นหรือปรับลงได้ตามความเป็นจริงของงานที่ทำ เป็นเรื่องของทักษะเฉพาะด้านวิศวกรรมของช่างทางสำนักงานเองก็ไม่ได้เชี่ยวชาญเรื่องนี้อยู่แล้ว โดยขอเพียงแค่ไม่กระทบกับรายการที่ได้รับในการจัดสรรงบประมาณเท่านั้น เช่น ขอทำถนนแอสฟัลติก ระยะทางเท่านี้เท่านี้ หน่วยงานก็ยิ่งทำเหมือนเดิมระยะทางเท่าเดิมไม่ได้เปลี่ยนอะไร แบบนี้เป็นเรื่องภายในของหน่วยงานสามารถทำได้เลย แต่หากเป็นการขอทำถนนแอสฟัลติก แต่เปลี่ยนเป็น ถนนคอนกรีตเสริมเหล็ก แบบนี้คือกระทบกับรายการต้องขอโอนเปลี่ยนแปลงกับคณะกรรมการ ก.บ.ก.

ประธาน กิจกรรมทั้ง ๓ รายการของแขวงทางหลวงปทุมธานีที่ได้แก้ไขแบบเสร็จเรียบร้อยแล้ว ต้องเสนอแบบรูปรายการให้หน่วยไหนเป็นผู้อนุมัติให้ความเห็นชอบก่อนดำเนินการ หน่วยงานต้นสังกัดได้พิจารณาให้ความเห็นชอบแบบรูปรายการแล้วหรือยัง

ผู้แทนแขวงทางหลวงปทุมธานี ทั้ง ๓ รายการ แขวงทางหลวงปทุมธานีได้เสนอให้สำนักงานทางหลวงที่ ๑๓ ได้พิจารณาแบบรูปรายการแล้ว และได้รับการอนุมัติเรียบร้อยแล้ว

ประธาน สำหรับการพิจารณาว่ากิจกรรมทั้ง ๓ รายการ รายละเอียดของงาน งบประมาณเหมาะสมหรือไม่นั้น คณะกรรมการ ก.บ.ก. ไม่ได้เป็นผู้มีความเชี่ยวชาญด้านช่างไม่สามารถออกความคิดเห็น หากหน่วยงานต้นสังกัดให้การรับรองมาแล้วก็เป็นเรื่องของความรับผิดชอบของหน่วยงานนั้นๆ เป็นที่แน่ใจและสบายใจได้ว่าผ่านการรับรองจากผู้เชี่ยวชาญมาแล้ว

ผู้แทนภาคประชาสังคมจังหวัดนครปฐม สำหรับรายการดังกล่าวเข้าใจวัตถุประสงค์ของหน่วยงานเป็นอย่างดี เมื่อทางจังหวัดปทุมธานีมีความกังวลใจในเรื่องของการที่อาจจะถูกสำนักงานตรวจเงินแผ่นดินตรวจสอบภายหลัง พวกเราซึ่งเป็นคณะกรรมการ ก.บ.ก. ก็ควรที่จะพิจารณาเรื่องการเปลี่ยนแปลงแบบของรายการดังกล่าว เพื่อความสบายใจของทางจังหวัดปทุมธานีว่ารายการนี้ได้เสนอคณะกรรมการ ก.บ.ก. ได้รับทราบเรียบร้อยแล้ว

หัวหน้าสำนักงานจังหวัดปทุมธานี หากเป็นเช่นนี้ ทางจังหวัดปทุมธานีก็จะได้เร่งดำเนินการในส่วนที่เกี่ยวข้องต่อไป

ผู้แทนสภาอุตสาหกรรมกลุ่มจังหวัดภาคกลางปริมณฑล ขออนุญาตสอบถามเพิ่มเติม เนื่องจากผมเคยเจอถนนบางเส้นซึ่งอยู่ในพื้นที่ของจังหวัดนครปฐม แต่แขวงทางหลวงจังหวัดนครปฐมไม่ได้เป็นผู้ดูแล ผู้ดูแลคือแขวงทางหลวงสมุทรสาคร เมื่อเกิดปัญหาฝนตกเกิดน้ำท่วมขัง หน่วยงานผู้ที่อยู่แล้วรับผิดชอบก็ไม่ทราบเรื่องเพราะไม่ได้อยู่ในพื้นที่ ก็มักจะเกิดการแก้ไขปัญหาล่าช้า เรื่องนี้เป็นปัญหาเพราะสาเหตุใด จะแก้ไขอย่างไรได้บ้าง

ประธาน ในเรื่องนี้ทางเราก็ไม่สามารถทราบข้อมูลเชิงลึกในเรื่องของการกำหนดเขตพื้นที่ความรับผิดชอบของกรมทางหลวงได้ ว่าทำไมพื้นที่การปกครองของจังหวัด กับพื้นที่การดูแลรับผิดชอบกรมทางหลวงถึงไม่เหมือนกันกับเรา แต่ด้วยความที่เขตรับผิดชอบหรือปริมาณงานของแต่ละเขตที่ไม่เท่ากัน จึงทำให้

แนวทางหลวงต้องมีการเปลี่ยนไปให้กับพื้นที่ที่อยู่ใกล้เคียงเพื่อให้แต่ละแนวทางหลวงได้รับผิตชอบปริมาณงานที่ใกล้เคียงกัน จึงเห็นได้ว่าพื้นที่บางส่วนของนครปฐมไปอยู่กับแนวทางหลวงสมุทรสาครบ้าง ไปอยู่กับแนวทางหลวงสุพรรณบุรีบ้าง แต่ในเรื่องของปัญหาที่เกิดขึ้นในเส้นทางที่ผู้รับผิตชอบไม่ได้อยู่ในพื้นที่ ทางแนวทางหลวงเขาจะมีการติดต่อประสานงานกันเป็นการภายในอยู่แล้ว ผมขออนุญาตกลับมาที่วาระการประชุมมีคณะกรรมการท่านใดมีข้อสงสัยในการขอเปลี่ยนแปลงรายละเอียดโครงการของจังหวัดปทุมธานีอีกหรือไม่ หากไม่มีจะขอลงมติที่ประชุม โดยขอให้แนวทางหลวงปทุมธานีไปดำเนินการตามระเบียบที่เกี่ยวข้องต่อไป เนื่องจากแบบบูรณาการได้รับการพิจารณาเห็นชอบจากหน่วยงานที่ควบคุมดูแลแนวทางหลวงปทุมธานีเรียบร้อยแล้ว

ผู้แทนสภาอุตสาหกรรมกลุ่มจังหวัดภาคกลางปริมณฑล ก่อนจะพิจารณาไปวาระอื่น ผมขอสอบถามหนึ่งประเด็นตามรายละเอียดที่ทางแนวทางหลวงปทุมธานีได้นำเสนอในโครงการปรับปรุงซ่อมแซมถนนผิวถนนแอสฟัลติกทางหลวงหมายเลข ๓๑๑๑ ตอนควบคุม ๐๑๐๐ ตอน ปทุมธานี - ท้ายเกาะ ระหว่าง กม.๐+๐๐๐ - กม. ๖+๕๐๐ (ด้านซ้ายทาง) วงเงินงบประมาณ ๓๕,๐๐๐,๐๐๐ บาท มีรายการสิ่งก่อสร้างที่ขอปรับแก้ไขในรายการที่ ๑๑. SAFETY ADMINISTRATION DURING CONSTRUCTION ซึ่งของเดิมนั้นมีแต่พอปรับรูปแบบรายการใหม่ได้ตัดรายการนั้นออกไป ผมมองว่าเรื่องความปลอดภัยของผู้บริโภคหรือผู้ใช้ถนนเป็นสิ่งสำคัญและจำเป็น ดังนั้นอยากให้ทางแนวทางหลวงปทุมธานีได้พิจารณางบประมาณในรายการ SAFETY ADMINISTRATION DURING CONSTRUCTION ไว้เหมือนเดิมจะได้หรือไม่

ประธาน สำหรับรายการสิ่งก่อสร้าง SAFETY ADMINISTRATION DURING CONSTRUCTION นั้น เดิมมีงบประมาณตั้งไว้ที่ ๒๑,๐๗๒ บาท ซึ่งไม่ได้เป็นงบประมาณที่มากมายอะไร ดังนั้น หากให้หน่วยงานต้องไปปรับแก้ไขอีกก็จะยุ่งยาก และที่สำคัญงบประมาณที่ดำเนินการในเรื่องนั้นก็ไม่ได้มากมายอะไร จึงขอฝากให้แนวทางหลวงปทุมธานีได้พิจารณางบประมาณในส่วนอื่นของแนวทางหลวงปทุมธานีมาสนับสนุนในเรื่องนี้จะได้หรือไม่

ผู้แทนแนวทางหลวงปทุมธานี รับทราบข้อคิดเห็นตามที่ผู้แทนสภาอุตสาหกรรมกลุ่มจังหวัดภาคกลางปริมณฑลได้ทักท้วง และตามที่ท่านประธานแจ้ง แนวทางหลวงปทุมธานีจะหางบประมาณเพิ่มเติมสำหรับรายการสิ่งก่อสร้าง SAFETY ADMINISTRATION DURING CONSTRUCTION เพื่อเพิ่มความปลอดภัยให้แก่ประชาชนที่สัญจรผ่านถนนเส้นนี้ต่อไปในอนาคต

มติที่ประชุม รับทราบการปรับรูปแบบรายการดังกล่าว และขอให้จังหวัดปทุมธานีเร่งรัดดำเนินการในส่วนที่เกี่ยวข้องต่อไป

ระเบียบวาระที่ ๔ เรื่อง เพื่อพิจารณา

เลขานุการ **วัตถุประสงค์และทิศทางการพัฒนาในอนาคตของกลุ่มจังหวัดภาคกลางปริมณฑล**

เนื่องด้วยสำนักงานสภาพัฒนาการเศรษฐกิจและสังคมแห่งชาติ ได้กำหนดให้จังหวัดจัดตั้งเป้าหมายการพัฒนาจังหวัด ๒๐ ปี และกลุ่มจังหวัดจัดตั้งวัตถุประสงค์และทิศทางการพัฒนาในอนาคตของกลุ่มจังหวัดให้ที่มบูรณาการกลาง ๓ หน่วยงาน (สำนักงานสภาพัฒนาการเศรษฐกิจและสังคมแห่งชาติ สำนักงบประมาณ และกระทรวงมหาดไทย) ภายในวันที่ ๓๑ พฤษภาคม ๒๕๖๖

วิธีการจัดทำวัตถุประสงค์และทิศทางการพัฒนาในอนาคตของกลุ่มจังหวัด

๑. ให้กลุ่มจังหวัดรวบรวมข้อมูลด้านเศรษฐกิจ สังคม ทรัพยากรธรรมชาติและสิ่งแวดล้อมย้อนหลังไม่น้อยกว่า ๕ ปี เพื่อนำมาวิเคราะห์ให้ทราบถึงศักยภาพและปัญหาของพื้นที่ในกลุ่มจังหวัด รวมทั้งสำรวจความคิดเห็นของประชาชนในแต่ละจังหวัดเพื่อให้ทราบถึงความต้องการของพื้นที่ (ตามมาตรา ๓๔ วรรค ๓)

โดยไม่ซ้ำซ้อนกับความต้องการของประชาชนในแต่ละจังหวัด รวมถึงความพร้อมของภาครัฐและภาคธุรกิจ เอกชน

๒. ให้สอดคล้องกับยุทธศาสตร์ชาติ แผนแม่บทภายใต้ยุทธศาสตร์ชาติ แผนพัฒนาเศรษฐกิจ และสังคมแห่งชาติ แผนพัฒนาประเทศด้านต่าง ๆ ที่เกี่ยวข้อง นโยบายรัฐบาล ตลอดจนเป้าหมายและแนวทางการพัฒนาภาค และแผนพัฒนาจังหวัดในพื้นที่กลุ่มจังหวัด โดยคำนึงถึงความต้องการของประชาชนในกลุ่มจังหวัดที่ไม่ซ้ำซ้อนกับความต้องการของประชาชนในแต่ละจังหวัด ความพร้อมของภาครัฐและภาคธุรกิจ เอกชน รวมทั้งสถานการณ์การพัฒนาของกลุ่มจังหวัด และผลการดำเนินงานที่ผ่านมา

๓. ให้วิเคราะห์ข้อมูลเพื่อกำหนดวัตถุประสงค์และทิศทางการพัฒนาในอนาคตของกลุ่มจังหวัด โดยการพิจารณาเปรียบเทียบสถานะการพัฒนาระดับกลุ่มจังหวัด รวมถึงศักยภาพ โอกาส ปัจจัยสนับสนุน/ ปัจจัยที่เป็นแรงผลักดันสำคัญ บริบท/แนวโน้มการเปลี่ยนแปลงทั้งของประเทศและโลก ที่มีผลกระทบต่อ การพัฒนาของกลุ่มจังหวัด ตลอดจนข้อจำกัด/ประเด็นท้าทายที่จำเป็นต้องแก้ไข โดยใช้เครื่องมือการวิเคราะห์ทางวิชาการที่เหมาะสม อาทิ SMART Goal (Specific, Measurable, Attainable, Relevant, Time-based), OKR (Objective and Key Results), SWOT Analysis, TOWS Analysis, SOAR Analysis, Foresight Thinking เป็นต้น

๔. ให้ดำเนินการประชุมปรึกษาหารือร่วมกันตามมาตรา ๒๔ ของพระราชกฤษฎีกาว่าด้วยการ บริหารงานเชิงพื้นที่แบบบูรณาการ พ.ศ. ๒๕๖๕ เพื่อรับฟังความคิดเห็นและวัตถุประสงค์ฯ ดังกล่าวให้มีความ สมบูรณ์มากขึ้น

ฝ่ายเลขานุการจึงได้ออกแบบสอบถามเพื่อสำรวจปัญหาความต้องการของประชาชน โดยมี วัตถุประสงค์เพื่อนำข้อมูลความคิดเห็นที่ได้ไปใช้ประกอบการจัดทำแผนต่าง ๆ ของกลุ่มจังหวัด โดยขอความ อนุเคราะห์ให้จังหวัดได้ประชาสัมพันธ์กับภาคีเครือข่ายทั้ง ๗ ได้แก่ ภาครัฐ ภาควิชาการ ภาคผู้นำศาสนา ภาคเอกชน ภาคประชาชน ภาคประชาสังคม และภาคสื่อมวลชน ได้ตอบแบบสอบถามผ่านระบบออนไลน์ที่ <http://forms.gle/KUBPdrbFrhvpYPi๘๗> หรือสแกน QR Code เริ่มตั้งแต่วันที่ ๒๘ เมษายน ๒๕๖๖ ที่ผ่านมา ซึ่งฝ่ายเลขานุการได้รวบรวมข้อมูลทั้งหมดที่เกี่ยวข้องดังกล่าว พร้อมกับได้ยกร่างวัตถุประสงค์และทิศทาง ในอนาคตของกลุ่มจังหวัดขึ้น และได้นำเสนอในการประชุมปรึกษาหารือร่วมกันกับบุคคลเกี่ยวกับการจัดทำ ร่างวัตถุประสงค์และทิศทางในอนาคตของกลุ่มจังหวัดตามมาตรา ๓๔ ของพระราชกฤษฎีกาว่าด้วย การบริหารงานเชิงพื้นที่แบบบูรณาการ พ.ศ. ๒๕๖๕ เพื่อรับฟังความคิดเห็นและวัตถุประสงค์ฯ ดังกล่าว ให้มีความสมบูรณ์มากขึ้น ซึ่งประกอบไปด้วยผู้แทนภาคประชาสังคมซึ่งเป็นบุคคลที่ได้รับการสรรหาจากแต่ละจังหวัด ในกลุ่มจังหวัด จังหวัดละหกคน สมาชิกหอการค้าจังหวัดในกลุ่มจังหวัดซึ่งคณะกรรมการหอการค้ากลุ่มจังหวัด คัดเลือก จังหวัดละสามคน สมาชิกสภาอุตสาหกรรมจังหวัดในกลุ่มจังหวัดซึ่งคณะกรรมการสภาอุตสาหกรรม กลุ่มจังหวัดคัดเลือก จังหวัดละสามคน สมาชิกสภาอุตสาหกรรมท่องเที่ยวจังหวัดในกลุ่มจังหวัด ซึ่งประธานสภาอุตสาหกรรมท่องเที่ยวกลุ่มจังหวัดคัดเลือก จังหวัดละสามคน และผู้ประกอบการธุรกิจในจังหวัด ในกลุ่มจังหวัดซึ่งผู้ว่าราชการจังหวัดในกลุ่มจังหวัดคัดเลือก จังหวัดละหกคน ตลอดจนผู้แทนส่วนราชการที่ เกี่ยวข้องในจังหวัดในกลุ่มจังหวัด และสถาบันการศึกษาในจังหวัดในกลุ่มจังหวัด เพื่อรับฟังร่างวัตถุประสงค์ และทิศทางในอนาคตของกลุ่มจังหวัดดังกล่าว เมื่อวันที่อังคารที่ ๒๓ พฤษภาคม ๒๕๖๖ ณ ห้องศรีสง่า โรงแรม ริเวอร์ อำเภอเมืองนครปฐม จังหวัดนครปฐม





โดยสรุปร่างวัตถุประสงค์และทิศทางการพัฒนาในอนาคต ๕ ปี ได้ดังนี้
วัตถุประสงค์

เพื่อนำศักยภาพของแต่ละจังหวัดภายในกลุ่มจังหวัดมาเชื่อมโยงและต่อยอด เพิ่มความสามารถในการแข่งขันโดยเน้นนวัตกรรมและความคิดสร้างสรรค์ (innovation and creative thinking) ให้เกิดสินค้าและบริการที่มีมูลค่าสูงโดยใช้เทคโนโลยีที่เหมาะสม (smart) และสร้างความยั่งยืน (sustainable) เป็นกลุ่มจังหวัดอัจฉริยะที่ยั่งยืน (Smart Sustainable cluster)

ทิศทางการพัฒนา

๑. พัฒนาการท่องเที่ยวแบบประสบการณ์ (Experiential Tourism) ทำให้เกิดจุดหมายปลายทางด้านการท่องเที่ยวในระดับนานาชาติ (Smart Destinations)

๒. ส่งเสริมเครือข่ายการผลิตสินค้าและบริการที่มีมูลค่าสูง โดยใช้ศักยภาพของแต่ละจังหวัดอย่างชาญฉลาด (Smart economy)

๓. พัฒนาโครงสร้างพื้นฐานและระบบสาธารณูปโภคแหล่งท่องเที่ยวของกลุ่มจังหวัดภาคกลางปริมณฑล (Smart Tourism)

เป้าหมายการพัฒนา

กลุ่มจังหวัดอัจฉริยะที่ยั่งยืน (Smart Sustainable cluster)

ประธาน

มีคณะกรรมการท่านใดได้เข้าร่วมจัดการประชุมเชิงปฏิบัติการรับฟังความคิดเห็นและจัดทำวัตถุประสงค์และทิศทางการพัฒนาในอนาคตของกลุ่มจังหวัดฯ เมื่อวันที่ ๒๓ พฤษภาคม ๒๕๖๖ บ้าง หากมีท่านใดเข้าร่วมช่วยพิจารณาว่าตรงตามวัตถุประสงค์ที่ได้ร่วมกันพิจารณาในวันนั้นหรือไม่

ผู้แทนสภาอุตสาหกรรมกลุ่มจังหวัดภาคกลางปริมณฑล

สวัสดีครับ ท่านประธาน และคณะกรรมการทุก ๆ ท่าน กระผมนายณที สุขุดมตันติ เลขาธิการสภาอุตสาหกรรมจังหวัดนครปฐม เข้าร่วมประชุมคณะกรรมการ

บริหารงานกลุ่มจังหวัดแบบบูรณาการ (ก.บ.ก.) กลุ่มจังหวัดภาคกลางปริมณฑล แทน คุณสุรเดช นิลเอก ประธานสภาอุตสาหกรรมกลุ่มจังหวัดภาคกลางปริมณฑล เนื่องจากในวันที่ ๒๓ พฤษภาคม ๒๕๖๖ กระทบได้ เข้าร่วมรับฟังความคิดเห็นและจัดทำวัตถุประสงค์และทิศทางการพัฒนาในอนาคตของกลุ่มจังหวัดฯ ด้วย ซึ่งในช่วงเข้านี้ได้มี ดร. ผู้เชี่ยวชาญ มาบรรยายเกี่ยวกับเรื่องทิศทางการพัฒนาของหลาย ๆ ประเทศ ตั้งแต่อดีตจนถึงปัจจุบันที่มีการเปลี่ยนแปลงมาอย่างไรบ้าง และในช่วงบ่ายก็ได้มีการร่วมกันแสดงความคิดเห็น ในวันที่เน้นก็จะเป็นเรื่องของ Smart ซึ่งผมเองก็เห็นด้วย แต่เนื่องจากในแต่ละจังหวัดก็จะมีแผนและทิศทางของตัวเองอยู่แล้ว จึงอยากจะทราบว่าเราจะทำอย่างไรให้อยู่ในรูปแบบความเชื่อมโยงของกลุ่มจังหวัด ใดๆ เพราะในวันนั้นก็แค่ภาพกว้าง ยังไม่ได้เห็นหรือลงลึกถึงแผนงานโครงการ ซึ่งในฐานะส่วนตัวอยากจะเห็นว่ากลุ่มจังหวัดจะมีแผนงานโครงการอะไรบ้างที่สามารถช่วยสนับสนุนการพัฒนาของกลุ่มจังหวัดในด้าน เศรษฐกิจหรือด้านอื่น ๆ ตามที่ได้พูดคุยกันในการประชุม

เลขานุการ ขอชี้แจงเพิ่มเติมให้คณะกรรมการในที่ประชุมได้ทราบ ในส่วนนี้คือการดำเนินการให้เป็นไปตาม มาตรา ๓๔ ของพระราชกฤษฎีกาว่าด้วยการบริหารงานเชิงพื้นที่แบบบูรณาการ พ.ศ. ๒๕๖๕ เพื่อรับฟังความคิดเห็นของวัตถุประสงค์และทิศทางการพัฒนาในอนาคตของกลุ่มจังหวัด ซึ่งเป็นการดำเนินการในระดับบนสุดของแผน ยังไม่ได้เป็นขั้นตอนของการจัดทำแผนงานโครงการ ซึ่งหากที่มบูรณาการกลางกำหนดระยะเวลาการจัดส่งของการจัดทำแผนงานโครงการตามแผนปฏิบัติราชการประจำปีมาแล้ว กลุ่มจังหวัดจะได้จัดประชุมเพื่อจัดทำแผนงานโครงการอีกครั้งแน่นอน ซึ่ง ณ ตอนนั้นท่านก็จะได้เห็นถึงแผนงานโครงการที่กลุ่มจังหวัดเสนอขอรับการสนับสนุนงบประมาณ สำหรับกรณีนี้ที่มบูรณาการกลางกำหนดไว้ว่าให้กลุ่มจังหวัดจัดทำแผนพัฒนา กลุ่มจังหวัดให้สอดคล้องกับวัตถุประสงค์และทิศทางการพัฒนาในอนาคตของกลุ่มจังหวัด ดังนั้น เราจึงได้รับ ฟังความคิดเห็น เพื่อให้ทราบถึงความต้องการของกลุ่มจังหวัด (ไม่ซ้ำซ้อนกับความต้องการของประชาชนในแต่ละ จังหวัด) เพื่อที่จะได้นำไปปรับใช้ให้เข้ากับแผนพัฒนากลุ่มจังหวัดต่อไป สำหรับวัตถุประสงค์และทิศทางการพัฒนาในอนาคตของกลุ่มจังหวัด ระยะ ๕ ปี จะต้องมีการวิเคราะห์ข้อมูล สอดคล้องกับยุทธศาสตร์ชาติ แผนแม่บทฯ แผนพัฒนาเศรษฐกิจและสังคมแห่งชาติ เป้าหมายและทิศทางการพัฒนาภาค มีการประยุกต์ใช้ เทคนิคอย่างเหมาะสมเพื่อวิเคราะห์ข้อมูล มีการวิเคราะห์ข้อมูลอย่างถูกต้อง ครบถ้วน สำหรับกลุ่มจังหวัดเรา ใช้ SWOT ในการวิเคราะห์ข้อมูล

ผู้แทนภาคประชาสังคมจังหวัดนครปฐม สวัสดิ์ศรีรับ กระทบนายรุ่งอรุณ แจ่มจันทร์ สำหรับตัวผมเองก็ได้เป็นส่วนหนึ่งในการประชุมรับฟังความคิดเห็นและจัดทำวัตถุประสงค์และทิศทางการพัฒนาในอนาคตของกลุ่มจังหวัด ผมเองก็เข้าใจดีกว่าวัตถุประสงค์และทิศทางการพัฒนาในอนาคตกลุ่มจังหวัดนั้นได้ถูกกำหนดให้ต้องมีความ สอดคล้องกับยุทธศาสตร์ชาติ ๒๐ ปี แผนแม่บท ต่าง ๆ แต่ขณะนี้ผมยังไม่ทราบถึงทิศทางที่จะทำให้ กลุ่มจังหวัดเป็นไปตามทิศทางการพัฒนาที่ฝ่ายเลขาคัดแจ้ง ไม่ว่าจะเป็นเรื่องของพัฒนาการท่องเที่ยว แบบประสบการณ์ การส่งเสริมเครือข่ายการผลิตสินค้าและบริการที่มีมูลค่าสูง

ผู้แทนสภาอุตสาหกรรมกลุ่มจังหวัดภาคกลางปริมณฑล ในขณะที่เราไม่ทราบว่าจังหวัดอื่น ๆ ในกลุ่มจังหวัด มีแผนพัฒนาจังหวัดอย่างไร และในแผนพัฒนากลุ่มจังหวัด สภาพัฒนาการเศรษฐกิจและสังคมแห่งชาติได้ กำหนดไว้ว่าเราจะเป็นอุตสาหกรรมเกษตรแปรรูป ดังนั้นจึงอยากทราบว่าแผนพัฒนากลุ่มจังหวัดจะมีความ สอดคล้องอย่างไรกับแผนพัฒนาของสภาพัฒนาการเศรษฐกิจและสังคมแห่งชาติ

เลขานุการ ในส่วนของวัตถุประสงค์และทิศทางการพัฒนาในอนาคตกลุ่มจังหวัดนี้สภาพัฒนาการเศรษฐกิจ และสังคมแห่งชาติ ได้ให้กลุ่มจังหวัดเป็นผู้จัดทำตามหลักเกณฑ์ที่ส่วนกลางกำหนด ดังนั้น เราจะไม่พูดถึงเรื่อง ความต้องการของจังหวัด สรุปคือเราจะไม่ซ้ำกันกับจังหวัด ถ้าจังหวัดมุ่งไปในเรื่องของอุตสาหกรรมแปรรูป

กลุ่มจังหวัดก็จะไม่ทำเรื่องนี้ ซึ่งฝ่ายเลขานุการขอเสนอเป้าหมายการพัฒนาจังหวัดระยะ ๒๐ ปี (พ.ศ. ๒๕๖๖ - ๒๕๘๕) ที่ได้มีการรวบรวมของแต่ละจังหวัดไว้ ดังนี้

จังหวัดนครปฐม เป็นศูนย์กลางเทคโนโลยีและนวัตกรรมด้านการเกษตรและอาหารปลอดภัย และเกษตรแปรรูปมูลค่าสูง และมุ่งเน้นการพัฒนาทรัพยากรมนุษย์ทุกช่วงวัยให้สอดคล้องกับการเติบโตของเศรษฐกิจและสังคมที่เป็นมิตรกับสิ่งแวดล้อมอย่างยั่งยืน

จังหวัดนนทบุรี เมืองหลักที่รองรับการเติบโตอย่างยั่งยืน (Nonthaburi : Principal Main City for Sustainable Growth)

จังหวัดปทุมธานี มหานครแห่งเศรษฐกิจสร้างสรรค์อย่างยั่งยืน

จังหวัดสมุทรปราการ เมืองอุตสาหกรรมสีเขียวอยู่ เป็นศูนย์กลางโลจิสติกส์และการบริการ เชื่อมโยงสู่ระดับโลก

ผู้แทนสภาอุตสาหกรรมกลุ่มจังหวัดภาคกลางปริมนทล ตามที่ฝ่ายเลขานุการฯ ได้แจ้งในที่ประชุม ดังนั้น พวกเราทุกคนควรที่ทราบแนวทางการพัฒนาของจังหวัดในกลุ่มจังหวัด เพื่อที่เราจะได้ช่วยกันพิจารณา วัตถุประสงค์และทิศทางการพัฒนาในอนาคตของกลุ่มจังหวัดฯ ให้มีความสอดคล้องกับแผนจังหวัดได้ ซึ่งในวันประชุมรับฟังความคิดเห็นและจัดทำวัตถุประสงค์และทิศทางการพัฒนาในอนาคตของกลุ่มจังหวัดฯ ส่วนใหญ่แล้วที่ปรึกษาจะมุ่งเน้นไปแต่ในด้านของการท่องเที่ยวเป็นหลัก

เลขานุการฯ ในเรื่องของการท่องเที่ยวได้ได้มีการนำเสนอ ไม่ว่าจะเป็นเรื่องของการจัดงานอีเว้นท์ หรือในเรื่องของงานท่องเที่ยววันเดย์ทริป หรือด้านการท่องเที่ยวอื่น ๆ จะมองเห็นความเชื่อมโยงของกลุ่มจังหวัดได้ ในทุกระดับ ทั้งต้นทาง กลางทาง และปลายทาง ยกตัวอย่างเช่น มีการจัดโครงสร้างพื้นฐานเรื่องการท่องเที่ยว เชื่อมโยงกลุ่มจังหวัดฯ มีการจัดฝึกอบรมมัคคุเทศก์หรือผู้ประกอบการด้านการท่องเที่ยว รวมทั้งการจัด เพื่อส่งเสริมการท่องเที่ยว

ประธาน มีคณะกรรมการท่านใดจะเสนอความคิดเห็นเพิ่มเติมหรือไม่ เนื่องจากกรอบที่ฝ่ายเลขานุการฯ ได้แจ้งนั้น จะเป็นภาพรวมกว้าง ๆ ซึ่งหากมองถึงศักยภาพของพื้นที่กลุ่มจังหวัดเราแล้วก็จะไปในทิศทางของเกษตรแปรรูป ดังนั้น เราควรจะมีทิศทางหรือมีอะไรที่จะคอยสนับสนุนให้ผู้ประกอบการได้บ้าง

รองผู้ว่าราชการจังหวัดนนทบุรี ตามที่ฝ่ายเลขานุการฯ ได้แจ้งให้ที่ประชุมทราบว่าเป้าหมายการพัฒนาระยะ ๒๐ ปี ของจังหวัดนนทบุรี คือ เมืองหลักที่รองรับการเติบโตอย่างยั่งยืน (Nonthaburi : Principal Main City for Sustainable Growth) ซึ่งทางจังหวัดนนทบุรี ได้มีการกำหนดเป้าหมายการพัฒนาย่อย ๕ ปี ไว้ดังนี้

ในช่วงปี พ.ศ. ๒๕๖๖ - ๒๕๗๐ จังหวัดนนทบุรีจะเป็นเมืองน่าอยู่ Livable City

ในช่วงปี พ.ศ. ๒๕๗๑ - ๒๕๗๖ จังหวัดนนทบุรีจะเป็นเมืองศูนย์กลางโลจิสติกส์ที่มีการเติบโตสูง (High Growth of Logistics City Hub)

ในช่วงปี พ.ศ. ๒๕๗๗ - ๒๕๘๐ จังหวัดนนทบุรีจะเป็นเมืองที่เติบโตด้วยเศรษฐกิจมูลค่าสูง (City of high Value Economy Growth)

ในช่วงปี พ.ศ. ๒๕๗๗ - ๒๕๘๐ จังหวัดนนทบุรีจะเป็นเมืองหลักที่รองรับการเติบโตอย่างยั่งยืน (Principal Main City for Sustainable Growth)

จากแผนที่จังหวัดนนทบุรีได้กำหนดเป้าหมายการพัฒนาย่อย ๕ ปี ไว้ดังนี้ เราจะต้องดูควบคู่กับแผนงานโครงการและแผนพัฒนาภูมิภาคจังหวัดอีกครั้งหนึ่ง ซึ่งท้ายที่สุดแล้วเราจะต้องมีการปรับแผนงานดังกล่าวให้เกิดความสอดคล้องกัน

มติที่ประชุม เห็นชอบวัตถุประสงค์และทิศทางการพัฒนาในอนาคตของกลุ่มจังหวัดภาคกลางปริมนทล (พ.ศ. ๒๕๖๖ - ๒๕๗๐) รวมทั้งเห็นชอบในหลักการให้ฝ่ายเลขานุการแก้ไขปรับปรุงวัตถุประสงค์และ

ทิศทางการพัฒนาในอนาคตของกลุ่มจังหวัดภาคกลางปริมณฑล ในกรณีที่ต้องแก้ไขปรับปรุงตามที่ทีม
บูรณาการกลางเสนอแนะ แล้วนำเสนอต่อที่ประชุมคณะกรรมการ ก.บ.ก. ครั้งต่อไปเพื่อทราบ

ระเบียบวาระที่ ๕ เรื่อง อื่นๆ

ประธาน เมื่อเราส่งวัตถุประสงค์และทิศทางการพัฒนาในอนาคตของกลุ่มจังหวัดให้กับสภาพพัฒนาการ
เศรษฐกิจและสังคมแห่งชาติแล้ว ทางทีมบูรณาการกลางจะดำเนินการอย่างไรต่อ

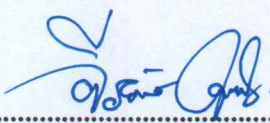
เลขานุการ ทางสภาพพัฒนาการเศรษฐกิจและสังคมแห่งชาติจะนำเข้าไปประชุมที่มบูรณาการกลาง หากมี
การปรับแก้ไขอย่างไร ทางสภาพพัฒนาการเศรษฐกิจและสังคมแห่งชาติจะแจ้งให้ทราบอีกครั้ง

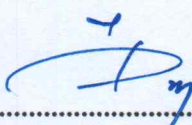
ประธาน สำหรับกรอบการขอรับการจัดสรรงบประมาณในปีนี้อาจจะล่าช้ากว่าปกติ เพราะติดในเรื่อง
ของการเลือกตั้ง แต่ขอฝากให้ทุกจังหวัดได้เตรียมความพร้อมรอไว้

ผู้อำนวยการสำนักงานงบประมาณเขตที่ ๑๖ ในปีนี้อาจจะมีการปรับเปลี่ยนเรื่องของการจัดลำดับความสำคัญของ
โครงการใหม่ โดยมีการจัดลำดับที่ความสอดคล้องกับแผนพัฒนา ๕ ปี เป็นลำดับต้น ๆ และขอฝากอีกเรื่องซึ่งเป็น
เรื่องสำคัญ ซึ่งในชั้นของอนุกรรมการ ชั้นกรรมการ ทุกหน่วยงานก็จะตอบว่าพร้อมดำเนินการทันทีเมื่อได้รับ
การจัดสรรงบประมาณ รูปแบบรายการพร้อม พื้นที่ดำเนินการพร้อม แต่พอได้รับการจัดสรรงบประมาณแล้ว
กลับมามากกว่าพื้นที่ดำเนินการไม่พร้อม แบบมีปัญหา ยังไม่สามารถดำเนินการได้ ซึ่งปัญหานี้เกิดขึ้นทุก ๆ ปี
ขอฝากไว้ด้วย ไม่อยากให้เกิดปัญหาเดิมซ้ำ ๆ

ประธาน ตามที่ผู้อำนวยการสำนักงานงบประมาณเขตที่ ๑๖ ได้แจ้ง ดังนั้น ผมขอฝากให้ทุกจังหวัดได้
จัดลำดับความสำคัญของโครงการเตรียมความพร้อมรอไว้ได้เลย และให้ตรวจสอบในเรื่องของพื้นที่การ
ดำเนินงานให้ดี พยายามอย่าให้เกิดปัญหาเหมือนทุก ๆ ปีที่ผ่านมา

เลิกประชุมเวลา ๑๔.๓๐ น. **ปิดประชุม**

ลงชื่อ  ผู้บันทึกรายงานการประชุม
(นายจิรสันติ จิตภักดี)
นักวิเคราะห์นโยบายและแผนชำนาญการ
กลุ่มงานบริหารยุทธศาสตร์กลุ่มจังหวัดภาคกลางปริมณฑล

ลงชื่อ  ผู้ตรวจรายงานการประชุม
(นายปิ่นสกุล มุสิกาวาน)
ผู้อำนวยการกลุ่มงานบริหารยุทธศาสตร์กลุ่มจังหวัดภาคกลางปริมณฑล